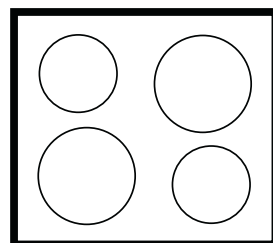


BEDIENUNGSANWEISUNG

mit Montageanweisungen

- Ⓜ Instructions for use and installation instructions
- Ⓧ Instructions d'utilisation et avis de montage
- Ⓝ Gebruiksaanwijzing en montagehandleiding
- Ⓡ Istruzioni di uso e di montaggio
- ⓔ Instrucciones de uso y de montaje
- Ⓟ Instruções de uso e de montagem
- Ⓜ ΟΔΗΓΙΕΣ ΧΡΗΣΗΣ ΚΑΙ ΣΥΝΑΡΜΟΛΟΓΗΣΗΣ

EWI 456.0



Küppersbusch

ALLERFEINSTE KÜCHENTECHNIK

Küppersbusch-Kundendienst

Zentrale Kundendienst- / Ersatzteilanforderung

Deutschland:

Küppersbusch Hausgeräte AG
Küppersbuschstraße 16
45883 Gelsenkirchen
Telefon: 01 80 - 5 25 65 65
Telefax: (02 09) 4 01 - 7 14 / 7 15
Internet: www.kueppersbusch.de

Sie erreichen uns:

Montag bis Donnerstag von 7³⁰ Uhr bis 18⁰⁰ Uhr
Freitag von 7³⁰ Uhr bis 17⁰⁰ Uhr

Außerhalb der Dienstzeiten teilen Sie uns Ihre Wünsche bitte per
Telefax oder Internet unter www.kueppersbusch.de mit.

Österreich:

Küppersbusch Ges. m. b. H.
Eitnergasse 13
1230 Wien
Telefon: (01) 8 66 80 - 15
Telefax: (01) 8 66 80 - 50
Internet: www.kueppersbusch.at

Sie erreichen uns:

Montag bis Freitag von 8⁰⁰ Uhr bis 17⁰⁰ Uhr

Außerhalb der Dienstzeiten teilen Sie uns Ihre Wünsche bitte per
Telefax oder Internet unter www.kueppersbusch.at mit.

Bitte beachten Sie:

Damit unser Kundendienst Reparaturen sorgfältig vorbereiten und die benötigten Ersatzteile bereitstellen kann, benötigen wir bei Ihrer Kundendienstanforderung die folgenden Informationen:

1. Ihre genaue Anschrift
2. Ihre Telefon- und ggf. Telefaxnummer
3. Wann kann der Kundendienst Sie besuchen?
4. Die genaue Gerätebezeichnung: Mod. und F.-Nr. (Typenschild und/oder Kaufbeleg zu Rate ziehen)
5. Das Kaufdatum oder Lieferdatum
6. Die genaue Beschreibung des Problems oder Ihres Service-Wunsches

Halten Sie bitte zusätzlich Ihren Kaufbeleg bereit.

So helfen Sie uns, unnötigen Zeit- und Kostenaufwand zu vermeiden und auch für Sie effizienter zu arbeiten.

Garantiebedingungen

Zusätzlich zu seinen Gewährleistungsansprüchen aus seinem Kaufvertrag mit dem Händler leisten wir dem Endabnehmer direkt Garantie für Küppersbusch-Hausgeräte. Der Umfang unserer Garantie wird nachstehend geregelt:

1. Mängel am Gerät, die nachweislich auf einem Material- und/oder Herstellungsfehler beruhen, werden nach Maßgabe der folgenden Regelungen unentgeltlich behoben, wenn sie uns unverzüglich nach Feststellung und innerhalb von 24 Monaten nach Lieferung an den ersten Endabnehmer angezeigt werden. Bei gewerblichem Gebrauch oder gleichzusetzender Beanspruchung beträgt die Garantiefrist lediglich 12 Monate. Für gebrauchte Geräte gilt ebenfalls die Frist von 12 Monaten. Tritt der Mangel innerhalb von 6 Monaten ab Lieferung auf, wird vermutet, dass es sich um einen Material- oder Herstellungsfehler handelt.
2. Für leicht zerbrechliche Teile, wie z.B. Glas, Kunststoff und Glühlampen, wird keine Garantie übernommen. Geringfügige Abweichungen von der Soll-Beschaffenheit, die für den Wert und die Gebrauchstauglichkeit des Geräts unerheblich sind, begründen keinen Garantieanspruch. Ebenso wenig leisten wir Garantie bei Schäden aus chemischen und elektrochemischen Einwirkungen von Wasser sowie allgemein ungewöhnlichen Umweltbedingungen oder sachfremden Betriebsbedingungen oder wenn das Gerät mit ungeeigneten Stoffen in Berührung gekommen ist. Schließlich leisten wir auch keine Garantie, wenn die Mängel am Gerät auf Transportschäden, die nicht von uns zu vertreten sind, auf nicht fachgerechte Installation und Montage, auf Fehlgebrauch, auf mangelnde Pflege oder auf Nichtbeachtung der Bedienungs- oder Montagehinweise zurückzuführen sind. Der Garantieanspruch erlischt, wenn Reparaturen oder Eingriffe in das Gerät von Personen vorgenommen werden, die hierzu nicht von uns ermächtigt sind, oder wenn unsere Geräte mit Ersatzteilen, Ergänzungs- oder Zubehörteilen versehen werden, die keine Originalteile sind, und dadurch ein Defekt verursacht wurde.
3. Unsere Garantieleistung besteht darin, dass wir nach unserer Wahl entweder mangelhafte Teile unentgeltlich instandsetzen oder durch einwandfreie Teile ersetzen. Instandsetzungen werden nach Möglichkeit am Aufstellungsort vorgenommen. Zur Reparatur anstehende Geräte sind so zugänglich zu machen, daß uneingeschränkt Handhabung, Ausbau und Einbau durch die Techniker möglich ist und keine Beschädigungen an Möbeln, Bodenbelag etc. entstehen können. Bei Geräten, die nicht nach unseren Einbaurichtlinien montiert sind werden die anfallenden Zusatzleistungen in Rechnung gestellt. In jedem Fall der Inanspruchnahme von Garantieleistungen ist der Kaufbeleg vorzulegen und das Kauf- und – soweit hiervon abweichend – das Lieferdatum nachzuweisen. Ersetzte Teile gehen in unser Eigentum über.
4. In Fällen, in denen die Nachbesserung fehlschlägt oder von uns abgelehnt wird, liefern wir innerhalb der obengenannten Garantiezeit auf Wunsch des Endabnehmers kostenfrei gleichwertigen Ersatz. Dabei behalten wir uns für den Fall der Ersatzlieferung die Geltendmachung einer angemessenen Nutzungsentschädigung für die bisherige Nutzungszeit vor.
5. Garantieleistungen bewirken weder eine Verlängerung der Garantiefrist noch setzen sie eine neue Garantiefrist in Lauf. Die Garantiefrist für eingebaute Ersatzteile endet mit der Garantiefrist für das ganze Gerät.
6. Weitergehende oder andere Ansprüche, insbesondere solche auf Ersatz außerhalb des Gerätes entstandener Schäden, sind – mit Ausnahme der Haftung für Schäden aus der Verletzung des Lebens, des Körpers oder der Gesundheit, die auf einer fahrlässigen Pflichtverletzung von uns oder einer vorsätzlichen oder fahrlässigen Pflichtverletzung unserer Erfüllungsgehilfen beruhen - ausgeschlossen.

Diese Garantiebedingungen gelten grundsätzlich nur für in Deutschland gekaufte Geräte. Soweit wir in dem entsprechenden Land über ein Kundendienstnetz verfügen, gelten diese Garantiebedingungen auch für ins Ausland verbrachte Geräte, vorausgesetzt sie weisen die technischen Voraussetzungen, wie z.B. Spannung, Frequenz, Gasart, für das entsprechende Land auf und sind für die jeweiligen Klima- und Umweltbedingungen geeignet. Für im Ausland gekaufte Geräte gelten die von unserer jeweils zuständigen Auslandsgesellschaft oder Landesvertretung herausgegebenen Garantiebedingungen, die über den Fachhändler oder direkt bei unserer Auslandsgesellschaft oder Landesvertretung angefordert werden können.

D	2
GB	18
F	32
NL	46
I	60
E	74
P	88
GR	102

Verpackungs-Entsorgung

Entsorgen Sie die Transportverpackung möglichst umweltgerecht. Das Rückführen der Verpackungsmaterialien in den Materialkreislauf spart Rohstoffe und verringert das Müllaufkommen.

Altgeräte-Entsorgung



Das Symbol auf dem Produkt oder seiner Verpackung weist darauf hin, dass dieses Produkt nicht als normaler Haushaltsabfall zu behandeln ist, sondern an einem Sammelpunkt für das Recycling von elektrischen und elektronischen Geräten abgegeben werden muss.

Durch Ihren Beitrag zum korrekten Entsorgen dieses Produkts schützen Sie die Umwelt und die Gesundheit Ihrer Mitmenschen. Umwelt und Gesundheit werden durch falsches Entsorgen gefährdet. Weitere Informationen über das Recycling dieses Produkts erhalten Sie von Ihrem Rathaus, Ihrer Müllabfuhr oder dem Geschäft, in dem Sie das Produkt gekauft haben.

Bestimmungsgemäße Verwendung

Das Kochfeld ist nur für die Zubereitung von Speisen im Haushalt zu benutzen. Es darf nicht zweckentfremdet werden.

Hier finden Sie...

Bitte lesen Sie die Informationen in diesem Heft sorgfältig durch bevor Sie Ihr Kochfeld in Betrieb nehmen. Sie finden hier wichtige Hinweise für Ihre Sicherheit, den Gebrauch, die Pflege und die Wartung des Gerätes, damit sie lange Freude an Ihrem Gerät haben.

Sollte einmal eine Störung auftreten, sehen Sie bitte erst einmal im Kapitel „Was tun bei Problemen?“ nach. Kleinere Störungen können Sie oft selbst beheben und sparen dadurch unnötige Servicekosten.

Bewahren Sie diese Anweisung sorgfältig auf. Bitte reichen Sie diese Gebrauchs- und Montageanweisung zur Information und Sicherheit an neue Besitzer weiter.

Inhaltsverzeichnis

Sicherheitshinweise	5
Für Anschluss und Funktion	5
Für das Kochfeld	5
Für Personen	5
Gerätebeschreibung	6
Bedienung durch Sensortasten.....	6
Bedienung	7
Das Kochfeld.....	7
Topferkennung.....	7
Betriebsdauerbegrenzung.....	7
Sonstige Funktionen	7
Überhitzungsschutz	7
Geschirr für Induktionskochfeld	8
Der richtige Wok	8
Kochstufen	8
Restwärmanzeige	8
Kochen in der Wok-Pfanne	8
Tastenbetätigung	9
Kochfeld und Kochzone einschalten.....	9
Kochzone ausschalten.....	9
Kochfeld abschalten.....	9
Warmhaltefunktion	9
STOP-Funktion	10
Kindersicherung / Verriegelung.....	10
Abschaltautomatik (Timer).....	11
Kurzzeitwecker (Eier-Uhr).....	11
Ankochautomatik	12
Powerstufe	12
Reinigung und Pflege	13
Glaskeramik-Kochfeld.....	13
Spezielle Verschmutzungen	13
Was tun bei Problemen?	14
Montageanweisung	15
Hinweis	15
Sicherheitshinweise für den Küchenmöbelmonteur.....	15
Belüftung.....	15
Einbau.....	15
Sonderfall: Einbau in eine Steinarbeitsplatte	17
Einbau mehrerer Mulden	17
Elektrischer Anschluss.....	17
Technische Daten	17
Inbetriebnahme	17

Für Anschluss und Funktion

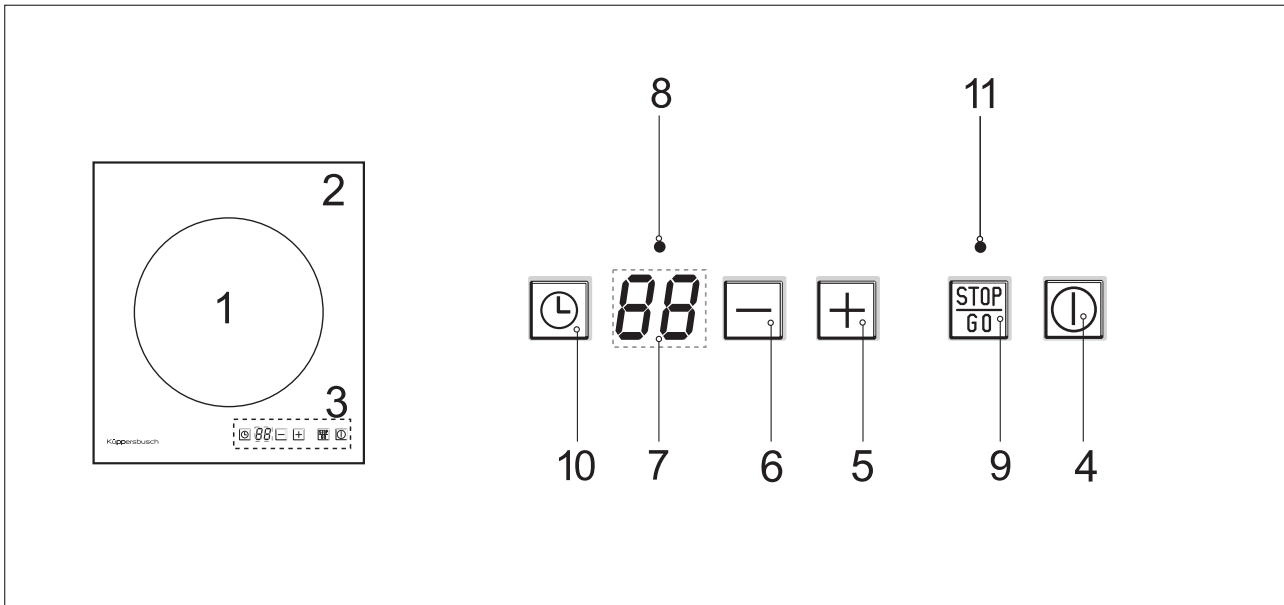
- Die Geräte werden nach den einschlägigen Sicherheitsbestimmungen gebaut.
- Netzanschluss, Wartung und Reparatur der Geräte darf nur ein autorisierter Fachmann nach den geltenden Sicherheitsbestimmungen vornehmen. Unsachgemäß ausgeführte Arbeiten gefährden Ihre Sicherheit.

Für das Kochfeld

- **Wegen der sehr schnellen Reaktion bei hoher Kochstufeneinstellung (Powerstufe) das Induktionskochfeld nicht unbeaufsichtigt betreiben!**
- Beachten Sie beim Kochen die hohe Aufheizgeschwindigkeit der Kochzonen. Vermeiden Sie das Leerkochen der Töpfe, da dabei Überhitzungsgefahr der Töpfe besteht!
- Stellen Sie Töpfe und Pfannen nicht leer auf eingeschaltete Kochzonen.
- Schalten Sie eine Kochzone nach Gebrauch unbedingt durch die Minus-Taste ab und nicht allein durch die Topferkennung.
- Überhitzte Fette und Öle können sich selbst entzünden. Speisen mit Fetten und Ölen nur unter Aufsicht zubereiten. Entzündete Fette und Öle niemals mit Wasser löschen! Deckel auflegen, Kochzone abschalten.
- Die Glaskeramik-Fläche ist sehr widerstandsfähig. Vermeiden Sie dennoch, dass harte Gegenstände auf die Glaskeramik-Fläche fallen. Punktförmige Schlagbelastungen können zum Bruch des Kochfeldes führen.
- Bei Brüchen, Sprüngen, Rissen oder anderen Beschädigungen an der Glaskeramik besteht Stromschlaggefahr. Das Gerät sofort außer Betrieb setzen. Sofort die Haushalts-Sicherung ausschalten und den Kundendienst rufen.
- Sollte sich das Kochfeld durch einen Defekt der Sensorsteuerung nicht mehr abschalten lassen, sofort die Haushalts-Sicherung ausschalten und den Kundendienst rufen.
- Vorsicht beim Arbeiten mit Haushaltsgeräten! Anschlussleitungen dürfen nicht mit den heißen Kochzonen in Berührung kommen.
- Das Glaskeramik-Kochfeld darf nicht als Ablagefläche benutzt werden.
- Keine Alufolie bzw. Kunststoff auf die Kochzonen legen. Von der heißen Kochzone alles fernhalten, was schmelzen kann, z.B. Kunststoffe, Folie, besonders Zucker und stark zuckerhaltige Speisen. Zucker sofort im heißen Zustand mit einem speziellen Glasschaber vollständig von dem Glaskeramik-Kochfeld entfernen, um Beschädigungen zu vermeiden.
- Metallgegenstände (Küchengeschirr, Besteck ...) dürfen nie auf dem Induktionskochfeld abgelegt werden, weil sie heiß werden könnten. Verbrennungsgefahr!
- Keine feuergefährlichen, leicht entzündbare oder verformbare Gegenstände direkt unter das Kochfeld legen.
- Metallgegenstände die am Körper getragen werden, können in unmittelbarer Nähe des Induktionskochfeldes heiß werden. Vorsicht, Verbrennungsgefahr. Nicht magnetisierbare Gegenstände (z.B. goldene oder silberne Ringe) sind nicht betroffen.
- Niemals verschlossene Konservendosen und Verbundschichtverpackungen auf Kochzonen erhitzen. Durch Energiezufuhr könnten diese zerplatzen!
- Die Sensortasten sauber halten, da Verschmutzungen vom Gerät als Fingerkontakt erkannt werden könnte. Niemals Gegenstände (Töpfe, Geschirrtücher, etc.) auf die Sensortasten stellen! Wenn Töpfe bis über die Sensortasten überkochen, raten wir dazu, die Aus-Taste zu betätigen.
- Heiße Töpfe und Pfannen dürfen die Sensortasten nicht abdecken. In diesem Fall schaltet sich das Gerät automatisch ab.
- Sind Haustiere in der Wohnung, die an das Kochfeld gelangen könnten, ist die Kindersicherung zu aktivieren.
- Wenn bei Einbauherden der Pyrolysebetrieb stattfindet, darf das Induktionskochfeld nicht benutzt werden.

Für Personen

- Dieses Gerät ist nicht dafür bestimmt, durch Personen (einschließlich Kinder) mit eingeschränkten physischen, sensorischen oder geistigen Fähigkeiten oder mangels Erfahrung und/oder mangels Wissen benutzt zu werden, es sei denn, sie werden durch eine für ihre Sicherheit zuständige Person beaufsichtigt oder erhalten von ihr Anweisungen, wie das Gerät zu benutzen ist. Kinder sollten beaufsichtigt werden, um sicherzustellen, dass sie nicht mit dem Gerät spielen.
- **Achtung:** Die Oberflächen an Heiz- und Kochstellen werden bei Betrieb heiß. Aus diesem Grunde sollten Kleinkinder grundsätzlich ferngehalten werden.
- Personen mit Herzschrittmachern oder implantierten Insulinpumpen müssen sich vergewissern, dass ihre Implantate nicht durch das Induktionskochfeld beeinträchtigt werden (der Frequenzbereich des Induktionskochfeldes ist 20-50 kHz).



1. WOK-Kochzone
2. Glaskeramik-Kochfeld
3. Touch-Control Bedienfeld
4. Ein-/Aus-Taste
5. Plus-Taste (erhöhen)
6. Minus-Taste (verringern)
7. Kochstufen-Anzeige und Timer-Anzeige
8. Kontroll-Leuchte:
 - blinkt bei Timeranzeige
 - leuchtet bei Kochstufenanzeige.
9. STOP-Taste
10. Abschaltautomatik-Taste (Timer)
11. Kontroll-Leuchte (Verriegelung)

Bedienung durch Sensortasten

Die Bedienung des Glaskeramik-Kochfeldes erfolgt durch Touch-Control Sensortasten. Die Sensortasten funktionieren wie folgt: Mit der Fingerspitze ein Symbol auf der Glaskeramikoberfläche kurz berühren. Jede korrekte Betätigung wird durch einen Signalton bestätigt. Nachfolgend wird die Touch-Control Sensortaste als „Taste“ bezeichnet.

Ein/Aus-Taste (4)

Mit dieser Taste wird das gesamte Kochfeld ein- und ausgeschaltet. Die Taste ist sozusagen der Hauptschalter.

Plus-Taste (5) / Minus-Taste (6)

Mit diesen Tasten werden die Einstellungen der Kochstufen, der Abschaltautomatik und des Kurzzeitweckers vorgenommen. Durch die Minus-Taste wird der Anzeigewert verringert, durch die Plus-Taste erhöht.

Der Anzeigewert kann gelöscht werden, indem beide Tasten gleichzeitig gedrückt werden.

Kochstufen-Anzeige und Timer-Anzeige (7)

Die Kochstufen-Anzeige zeigt die gewählte Kochstufe, oder:

- H..... Restwärme
- P..... Powerstufe
- U..... Topferkennung
- A..... Ankochautomatik
- STOP Stop-Funktion
- Lo..... Warmhaltefunktion

STOP-Taste (9)

Der Kochvorgang kann kurzzeitig durch die STOP-Funktion unterbrochen werden.

Timer-Taste (10)

Zum Programmieren der Abschaltautomatik oder des Kurzzeitweckers.

Das Kochfeld


Die Kochfläche ist mit einem Induktionskochfeld ausgestattet. Eine Induktionsspule unterhalb der Glaskeramik-Kochfläche erzeugt ein elektromagnetisches Wechselfeld, das die Glaskeramik durchdringt und im Geschirrboden den wärmeerzeugenden Strom induziert.


Bei einer Induktionskochzone wird die Wärme nicht mehr von einem Heizelement über das Kochgefäß auf die zu garende Speise übertragen, sondern die erforderliche Wärme wird mit Hilfe von Induktionsströmen direkt im Kochgefäß erzeugt.

Vorteile des Induktionskochfeldes

- Energiesparendes Kochen durch direkte Energieübertragung auf den Topf (geeignetes Geschirr aus magnetisierbarem Material ist notwendig),
- erhöhte Sicherheit, da die Energie nur bei aufgesetztem Topf übertragen wird,
- Energieübertragung zwischen Induktionskochzone und Topfboden mit hohem Wirkungsgrad,
- hohe Aufheizgeschwindigkeit,
- Verbrennungsgefahr ist gering, da die Kochfläche nur durch den Topfboden erwärmt wird, überlaufendes Kochgut brennt nicht fest,
- schnelle, feinstufige Regelung der Energiezufuhr.

Topferkennung

Steht bei eingeschalteter Kochzone kein oder ein zu kleiner Topf (Wok) auf der Kochzone, so erfolgt keine Energieübertragung. Ein blinkendes  in der Kochstufenanzeige weist darauf hin.

Wird ein geeigneter Topf auf die Kochzone gestellt, schaltet sich die eingestellte Stufe ein und die Kochstufen-Anzeige leuchtet. Die Energiezufuhr wird unterbrochen, wenn das Gefäß entfernt wird, in der Kochstufenanzeige erscheint ein blinkendes .

Falls kleinere Töpfe oder Pfannen aufgesetzt werden, bei denen die Topferkennung aber noch einschaltet, wird nur soviel Leistung abgegeben, wie diese benötigen.

Betriebsdauerbegrenzung

Das Induktionskochfeld besitzt eine automatische Betriebsdauerbegrenzung.

Die kontinuierliche Nutzungsdauer jeder Kochzone ist abhängig von der gewählten Kochstufe (siehe Tabelle).

Voraussetzung ist, dass während der Nutzungsdauer keine Einstellungsänderung an der Kochzone vorgenommen wird.


Wenn die Betriebsdauerbegrenzung angesprochen hat, wird die Kochzone abgeschaltet, es ertönt ein kurzer Signalton und ein H erscheint in der Anzeige.


Die Abschaltautomatik hat gegenüber der Betriebsdauerbegrenzung Vorrang, d.h. die Kochzone wird erst abgeschaltet, wenn die Zeit der Abschaltautomatik abgelaufen ist (z.B. Abschaltautomatik mit 99 Minuten und Kochstufe 12 ist möglich).

Eingestellte Kochstufe	Betriebsdauerbegrenzung (Std:Min)
1	10:36
2	8:40
3	7:04
4	5:53
5	5:09
6	4:20
7	3:45
8	3:12
9	2:44
10	2:19
11	1:53
12	1:30

Sonstige Funktionen

Bei längerem oder gleichzeitigem Betätigen von einer oder mehreren Sensortasten (z.B. durch einen versehentlich auf die Sensortasten gestellten Topf) erfolgt keine Schaltfunktion.

Es blinkt das Symbol  und ein zeitlich begrenzter Dauersignalton ertönt. Nach einigen Sekunden wird abgeschaltet. Bitte den Gegenstand von den Sensortasten entfernen.

Zum Löschen des Symbols  die gleiche Taste betätigen oder das Kochfeld aus- und einschalten.

Überhitzungsschutz

Bei längerem Gebrauch der Kochfläche mit voller Leistung kann bei hoher Raumtemperatur die Elektronik nicht mehr im erforderlichen Umfang gekühlt werden.

Damit keine zu hohen Temperaturen in der Elektronik auftreten, wird ggf. die Leistung der Kochzone selbsttätig heruntergeregelt.

Sollten bei normalem Gebrauch der Kochfläche und normaler Raumtemperatur häufig E2 angezeigt werden, so ist vermutlich die Kühlung nicht ausreichend.

Fehlende Kühlöffnungen im Möbel oder fehlende Abschirmung können die Ursache sein. Ggf. ist der Einbau zu überprüfen.

Geschirr für Induktionskochfeld

Das für die Induktionskochfläche benutzte Kochgefäß muss aus Metall sein, magnetische Eigenschaften haben und eine ausreichende Bodenfläche besitzen.

Benutzen Sie nur Töpfe mit induktionsgeeignetem Boden.

Geeignete Kochgefäße	Ungeeignete Kochgefäße
Emaillierte Stahlgefäße mit starkem Boden	Gefäße aus Kupfer, rostfreiem Stahl, Aluminium, feuerfestem Glas, Holz, Keramik bzw. Terrakotta
Gusseiserne Gefäße mit emaillierten Boden	
Gefäße aus rostfreiem Mehrschichten-Stahl, rostfreiem Ferritstahl bzw. Aluminium mit Spezialboden	

So können Sie die Eignung des Gefäßes feststellen:

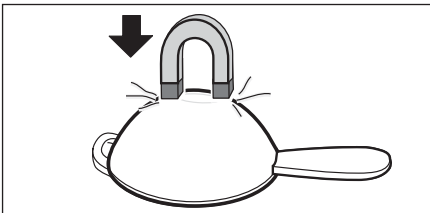
Führen Sie den nachfolgend beschriebenen Magnettest durch oder vergewissern Sie sich, dass das Gefäß das Zeichen für die Eignung zum Kochen mit Induktionsstrom trägt.

Magnettest:

Führen Sie einen Magneten an den Boden Ihres Kochgefäßes heran. Wird er angezogen, so können Sie das Kochgefäß auf der Induktionskochfläche benutzen.

Hinweis:

Beim Gebrauch induktionsgeeigneter Töpfe einiger Hersteller können Geräusche auftreten, die auf die Bauart dieser Töpfe zurückzuführen sind.



Der richtige Wok

Das Induktionskochfeld funktioniert nur dann zu Ihrer Zufriedenheit, wenn der Wok optimal an die Glaskeramikfläche angepaßt ist:

Der Wok muss eine an die Kochflächenmulde angepaßte Wölbung des Bodens haben und für Induktions-Wokkochflächen geeignet sein. Nur diese Wokpfannen bieten eine gleichmäßige Wärmeverteilung in der Pfanne.

Wir empfehlen Ihnen die Verwendung der Küppersbusch Wok-Pfanne Zub. 761 (ca. 5 l) oder Zub. 760 (ca. 9 l).

Bei ungeeignetem Geschirr kann das Kochfeld schlecht bzw. gar nicht funktionieren und Sie im schlimmsten Fall gefährden.

Kochstufen

Die Heizleistung der Kochzonen kann in mehreren Stufen eingestellt werden. In der Tabelle finden Sie Anwendungsbeispiele für die einzelnen Stufen.

Kochstufe	Geeignet für
0	Aus-Stellung, Nachwärmenutzung
Lo	Warmhalten von Speisen
1	Fortkochen kleiner Mengen (niedrigste Leistung)
2, 3, 4	Fortkochen
5, 6, 7	Fortkochen großer Mengen, Weiterbraten größerer Stücke
8, 9	Braten, Einbrenne herstellen
10, 11	Braten
12	Ankochen, Anbraten, Braten
P	Powerstufe (höchste Leistung)

Restwärmanzeige

Das Glaskeramik-Kochfeld ist mit einer Restwärmanzeige H ausgestattet.



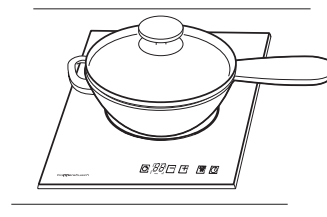
Solange das H nach dem Ausschalten leuchtet, kann die Restwärme zum Schmelzen und Warmhalten von Speisen genutzt werden.

Nach dem Erlöschen des Buchstabens H kann die Kochzone noch heiß sein. Es besteht Verbrennungsgefahr!

Bei einer Induktionskochzone erhitzt sich die Glaskeramik nicht direkt, sondern wird lediglich durch die Rückwärme des Gefäßes erwärmt.

Kochen in der Wok-Pfanne

- Niemals mit Messern oder anderen scharfen Geräten in der Wok-Pfanne schneiden oder kratzen. Die Oberflächenbeschichtung kann dadurch beschädigt werden.
- Zwischen Wok-Pfanne und Kochfeld dürfen sich keine Fremdkörper oder Verschmutzungen befinden. Diese können zu Kratzern führen.
- Die Wok-Pfanne ohne Inhalt nicht zu stark erhitzen!

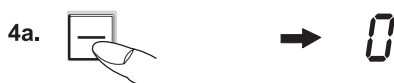


Tastenbetätigung

Die hier beschriebene Steuerung erwartet nach der Betätigung einer (Auswahl-) Taste **anschließend** die Betätigung einer nachfolgenden Taste.

Die Betätigung der nachfolgenden Taste muss grundsätzlich **innerhalb von 10 Sekunden begonnen werden**, ansonsten erlischt die Auswahl.

Die Plus-/ Minus-Tasten können einzeln angetippt werden oder permanent gedrückt gehalten werden.



Kochfeld und Kochzone einschalten

1. **Ein/Aus-Taste** solange betätigen, bis die Kochstufen-Anzeige 0 zeigt.

Es ertönt ein kurzer Signalton.

Die Steuerung ist betriebsbereit.

2. Gleich darauf mit der **Plus-Taste** oder **Minus-Taste** eine Kochstufe wählen.

Durch die Plus-Taste wird die Kochstufe 1 eingeschaltet, durch die Minus-Taste die Kochstufe 12.

3. Einen **metallischen Kochtopf (Wok)** auf die Kochzone stellen.

Die Topferkennung schaltet die Induktionsspule ein.

So lange kein metallischer Kochtopf auf die Kochzone gestellt wird, wechselt die Anzeige zwischen der eingestellten Kochstufe und dem Symbol .

Ohne Topf wird aus Sicherheitsgründen die Kochzone nach 10 Minuten abgeschaltet. Hierzu Kapitel „Topferkennung“ beachten.

Kochzone ausschalten

4. a) **Minus-Taste** mehrmals betätigen, bis die Kochstufenanzeige 0 anzeigt, oder

b) **Minus-Taste** und **Plus-Taste** gleichzeitig einmal betätigen. Die Kochzone wird von jeder Kochstufe aus direkt ausgeschaltet, oder

c) **Ein/Aus-Taste** betätigen. Das gesamte Kochfeld wird abgeschaltet.

Kochfeld abschalten

5. **Ein/Aus-Taste** betätigen. Das Kochfeld wird unabhängig von der Einstellung vollständig ausgeschaltet.

Warmhaltefunktion

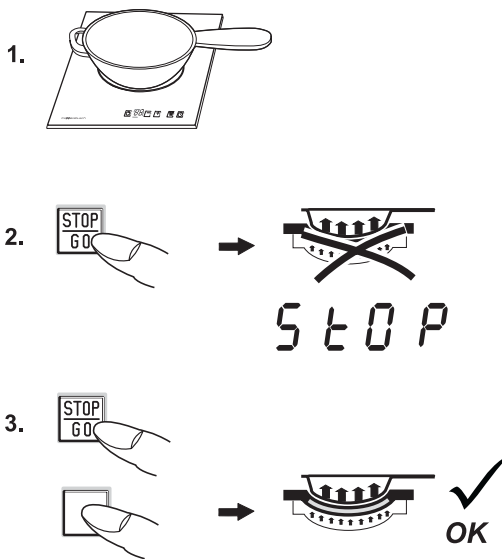
Mit der Warmhaltefunktion können fertige Speisen warm gehalten werden. Die Kochzone wird mit geringer Leistung betrieben.

1. Kochgeschirr steht auf der Kochzone und eine Kochstufe (z.B. 3) ist gewählt.

2. Die **Minus-Taste** gedrückt halten, um die Kochstufen herunterzuschalten (... 3, 2, 1,). Bei wird gestoppt, die Warmhaltefunktion ist eingeschaltet.

3. Zum Ausschalten die **Minus-Taste** einmal betätigen (0).

Die Warmhaltefunktion steht 120 Minuten zu Verfügung, danach wird das Kochfeld ausgeschaltet.

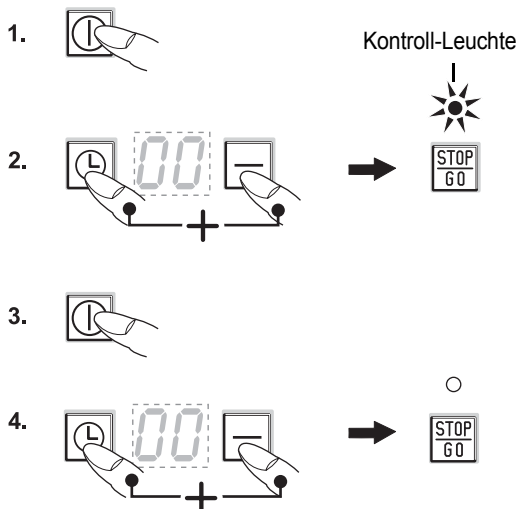


STOP-Funktion

Der Kochvorgang kann kurzzeitig durch die STOP-Funktion unterbrochen werden, z.B. wenn es an der Haustüre klingelt. Um den Kochvorgang mit den gleichen Kochstufen fortzusetzen, muss die STOP-Funktion aufgehoben werden. Ein evtl. eingestellter Timer wird angehalten und läuft danach weiter. Aus Sicherheitsgründen steht diese Funktion nur 10 Minuten zur Verfügung. Danach wird das Kochfeld ausgeschaltet.

1. Kochgeschirr steht auf der Kochzone und eine gewünschte Kochstufe ist eingestellt.
2. **STOP-Taste** betätigen. Anstelle der gewählten Kochstufe leuchten nacheinander die Buchstaben S-T-O-P auf.
3. Die Unterbrechung wird beendet, indem zuerst die **STOP-Taste** betätigt wird und danach **eine beliebige andere Taste** (ausgenommen Ein-/Aus-Taste).

Die Betätigung der zweiten Taste muss innerhalb von 10 Sekunden erfolgen, ansonsten schaltet das Kochfeld ab.



Kindersicherung / Verriegelung

Durch die Kindersicherung/ Verriegelung kann die Bedienung der Tasten und die Einstellung einer Kochstufe gesperrt werden. Lediglich die Ein-/Aus-Taste bleibt zum Ausschalten des Kochfeldes bedienbar.

Kindersicherung einschalten

1. **Ein/Aus-Taste** betätigen um das Kochfeld einzuschalten.
2. Gleich darauf **Timer-Taste** und **Minus-Taste** gleichzeitig betätigen um die Funktion zu aktivieren. Die Kontroll-Leuchte über der Stop-Taste leuchtet. Die Bedienung ist gesperrt.

Kindersicherung ausschalten

3. **Ein/Aus-Taste** betätigen.
4. Gleich darauf **Timer-Taste** und **Minus-Taste** gleichzeitig betätigen um die Funktion auszuschalten. Die Kontroll-Leuchte über der Stop-Taste erlischt.

Verriegelung einschalten (während des Kochens):

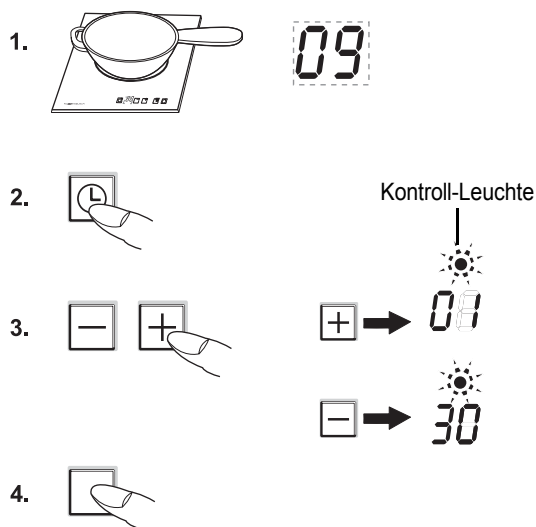
- **Timer-Taste** und **Minus-Taste** gleichzeitig betätigen um die Funktion zu aktivieren. Die Kontroll-Leuchte über der Stop-Taste leuchtet. Die Bedienung ist gesperrt.

Verriegelung ausschalten

- **Timer-Taste** und **Minus-Taste** gleichzeitig betätigen um die Funktion auszuschalten. Die Kontroll-Leuchte über der Stop-Taste erlischt.

Hinweise

- Die aktivierte Kindersicherung/ Verriegelung bleibt auch bei ausgeschaltetem Kochfeld erhalten. Zum nächsten Kochvorgang muss sie deshalb zuerst aufgehoben werden!
- Bei Netzausfall wird die eingeschaltete Kindersicherung aufgehoben, d.h. deaktiviert.



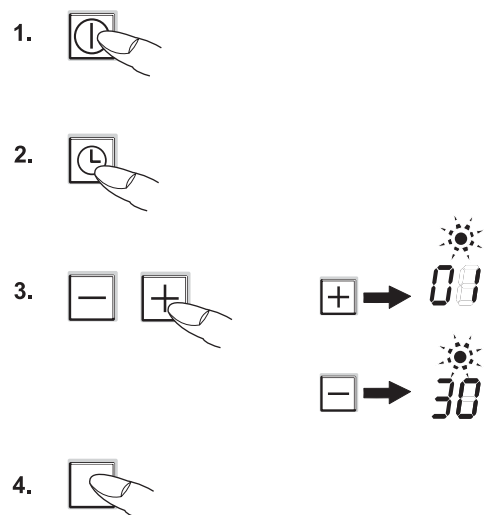
Abschaltautomatik (Timer)

Durch die Abschaltautomatik wird jede eingeschaltete Kochzone nach einer einstellbaren Zeit automatisch abgeschaltet. Es können Kochzeiten von 1 bis 99 Minuten eingestellt werden.

1. An einer Kochzone eine Kochstufe wählen und Kochgeschirr aufsetzen.
2. Die **Timer-Taste** betätigen. Die Kontroll-Leuchte blinkt.
3. Gleich darauf durch die **Minus-Taste** oder **Plus-Taste** die Kochzeit von 1 bis 99 Minuten eingeben.
Durch die Plus-Taste beginnt der Anzeigewert bei 01, durch die Minus-Taste bei 30.
Durch gleichzeitiges Betätigen der Plus- und Minus-Taste wird die Einstellung zurückgesetzt (00).
4. Nach Ablauf der Zeit wird die Kochzone ausgeschaltet.
Es ertönt ein zeitlich begrenzter Signalton, der durch Betätigung einer beliebigen Taste (ausgenommen Ein-/Aus-Taste) abgeschaltet werden kann.

Hinweise

- Die Kontroll-Leuchte blinkt bei Timeranzeige.
- Die Kontroll-Leuchte leuchtet bei Kochstufenanzeige.
- Die eingestellte Kochzeit kann jederzeit verändert werden. Die **Timer-Taste** betätigen und mit der **Minus-** oder **Plus-Taste** die Kochzeit ändern.
- Abschaltautomatik vorzeitig löschen: Die **Timer-Taste** betätigen und **Minus-** und **Plus-Taste** gleichzeitig einmal betätigen.



Kurzzeitwecker (Eier-Uhr) (Kochzone ausgeschaltet)

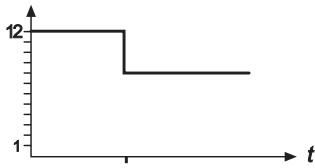
Wenn die entsprechende Kochzone ausgeschaltet ist, kann ein Kurzzeitwecker programmiert werden.

1. Das Kochfeld einschalten.
2. Die **Timer-Taste** betätigen.
3. Durch die **Minus-Taste** oder **Plus-Taste** die Zeit in Minuten einstellen.
Die Kontroll-Leuchte über der Kochstufenanzeige blinkt.
Die Kontroll-Leuchte leuchtet, wenn das Induktionskochfeld ausgeschaltet ist.
4. Nach Ablauf der Zeit ertönt ein zeitlich begrenzter Signalton, der durch Betätigung einer beliebigen Taste (ausgenommen Ein-/Aus-Taste) abgeschaltet werden kann.

Hinweise:

Der Kurzzeitwecker bleibt auch dann in Betrieb, wenn das Induktionskochfeld ausgeschaltet ist. Zum Ändern der Zeit das Kochfeld durch die **Ein/Aus-Taste** einschalten.

Wenn der Kurzzeitwecker (Eier-Uhr) eingeschaltet ist, kann die entsprechende Kochzone nicht eingeschaltet werden.



1. 0

2. → A → 12 → A

3. → A → 10 → A

4. 10

Ankochautomatik

Bei der Ankochautomatik erfolgt das Ankochen mit Kochstufe 12. Nach einer bestimmten Zeit wird automatisch auf eine geringere Fortkochstufe (1 bis 11) zurückgeschaltet.

Bei Anwendung der Ankochautomatik muss lediglich die Fortkochstufe gewählt werden, mit der das Gargut weitergegart werden soll, weil die Elektronik selbständig zurückschaltet.

Die Ankochautomatik ist geeignet für Gerichte, die kalt aufgesetzt, mit hoher Leistung erhitzt und auf der Fortkochstufe nicht ständig beobachtet werden müssen (z.B. das Kochen von Suppenfleisch).

- Kochstufe 0 einstellen.
- Gleich darauf durch gleichzeitiges Betätigen der **Plus-Taste** und **Minus-Taste** die Ankochautomatik aktivieren. Abwechselnd blinkt dann A und 12 (A und 1, wenn kein Topf aufgesetzt wurde).
- Gleich darauf durch die **Minus-Taste** eine geringere Fortkochstufe 1 bis 11 wählen.
- Die Ankochautomatik läuft programmgemäß ab. Nach einer bestimmten Zeit (siehe Tabelle) wird der Kochvorgang mit der Fortkochstufe fortgeführt.

Eingestellte Kochstufe	Ankochautomatik Zeit (Min:Sek)
1	0:40
2	0:48
3	1:04
4	1:36
5	2:00
6	2:56
7	4:00
8	5:20
9	7:12
10	2:00
11	3:12
12	-

Hinweise

- Während der Ankochautomatik kann mit der **Plus-Taste** die Fortkochstufe erhöht werden. Die Betätigung der **Minus-Taste** schaltet die Ankochautomatik ab.
- Belässt man nach Aktivierung der Ankochautomatik die Stufe 12 und wählt keine geringere Fortkochstufe, so wird die Ankochautomatik nach 10 Sek. automatisch ausgeschaltet und es bleibt Stufe 12 erhalten.

1.

2. → 12

3. → P

4. → 12

Powerstufe

Die Powerstufe stellt der Induktionskochzone zusätzliche Leistung zur Verfügung. Eine große Menge Wasser kann schnell zum Kochen gebracht werden.

Die Powerstufe arbeitet für 10 Minuten, anschließend wird automatisch auf Kochstufe 12 zurückgeschaltet.

- Das Kochfeld einschalten.
- Minus-Taste** einmal betätigen, um die höchste Kochstufe 12 einzustellen.
- Plus-Taste** einmal betätigen, um die Powerstufe zu aktivieren. Die Kochstufenanzeige zeigt ein P.
- Nach 10 Minuten wird die Powerstufe automatisch abgeschaltet. Das P erlischt und es wird auf Kochstufe 12 zurückgeschaltet.

Hinweis:

Zum vorzeitigen Abschalten der Powerstufe die **Minus-Taste** betätigen.



- Vor dem Reinigen das Kochfeld ausschalten und abkühlen lassen.
- Das Glaskeramikfeld darf unter keinen Umständen mit einem Dampfreinigungsgerät oder ähnlichem gereinigt werden!
- Beim Reinigen darauf achten, dass nur kurz über die **Ein/Aus-Taste** gewischt wird. Damit wird ein versehentliches Einschalten vermieden!

Glaskeramik-Kochfeld

Wichtig! Verwenden Sie niemals aggressive Reinigungsmittel, wie z.B. grobe Scheuermittel, kratzende Topfreiniger, Rost- und Fleckenentferner etc.

Reinigung nach Gebrauch

1. Reinigen Sie das gesamte Kochfeld immer dann, wenn es verschmutzt ist - am besten nach jedem Gebrauch. Benutzen Sie dazu ein feuchtes Tuch und ein wenig Handspülmittel. Danach reiben Sie das Kochfeld mit einem sauberen Tuch trocken, so dass keine Spülmittelrückstände auf der Oberfläche verbleiben.

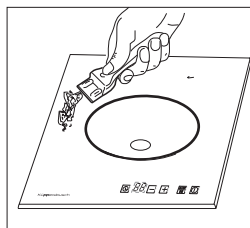
Wöchentliche Pflege

2. Reinigen und pflegen Sie das gesamte Kochfeld einmal in der Woche gründlich mit handelsüblichen Glaskeramik-Reinigern. Beachten Sie unbedingt die Hinweise des jeweiligen Herstellers. Die Reinigungsmittel erzeugen beim Auftragen einen Schutzfilm, der wasser- und schmutzabweisend wirkt. Alle Verschmutzungen bleiben auf dem Film und lassen sich dann anschließend leichter entfernen. Danach mit einem sauberen Tuch die Fläche trockenreiben. Es dürfen keine Reinigungsmittelrückstände auf der Oberfläche verbleiben, weil sie beim Aufheizen aggressiv wirken und die Oberfläche verändern.

Spezielle Verschmutzungen

Starke Verschmutzungen und Flecken (Kalkflecken, perlmutartig glänzende Flecken) sind am besten zu beseitigen, wenn das Kochfeld noch handwarm ist. Benutzen Sie dazu handelsübliche Reinigungsmittel. Gehen Sie dabei so vor, wie unter Punkt 2 beschrieben.

Übergekochte Speisen zuerst mit einem nassen Tuch aufweichen und anschließend die Schmutzreste mit einem speziellen Glasschaber für Glaskeramik-Kochfelder entfernen. Danach die Fläche wie unter Punkt 2 beschrieben reinigen.



Verwenden Sie den Reinigungsschaber nicht in der Rundung, er zerkratzt sonst die Oberfläche!

Eingebrannten Zucker und geschmolzenen Kunststoff entfernen Sie sofort - im noch heißen Zustand - mit einem Glasschaber. Danach die Fläche wie unter Punkt 2 beschrieben, reinigen.

Sandkörner, die eventuell beim Kartoffelschälen oder Salatputzen auf die Kochfläche fallen, können beim Verschieben von Töpfen Kratzer erzeugen. Achten Sie deshalb darauf, dass keine Sandkörner auf der Oberfläche verbleiben.

Farbige Veränderungen des Kochfeldes haben keinen Einfluss auf die Funktion und Stabilität der Glaskeramik. Es handelt sich dabei nicht um eine Beschädigung des Kochfeldes, sondern um nicht entfernte und daher eingebrannte Rückstände.

Glanzstellen entstehen durch Abrieb des Topfbodens, insbesondere bei Verwendung von Kochgeschirr mit Aluminiumböden oder durch ungeeignete Reinigungsmittel. Sie lassen sich nur mühsam mit handelsüblichen Reinigungsmitteln beseitigen. Eventuell die Reinigung mehrmals wiederholen. Durch die Verwendung aggressiver Reinigungsmittel und durch scheuernde Topfböden wird das Dekor mit der Zeit abgeschmirgelt und es entstehen dunkle Flecken.



Unqualifizierte Eingriffe und Reparaturen am Gerät sind gefährlich, weil Stromschlag- und Kurzschlussgefahr besteht. Sie sind zur Vermeidung von Körperschäden und Schäden am Gerät zu unterlassen. Deshalb solche Arbeiten nur von einem Elektrofachmann, wie z.B. einem Technischen Kundendienst, ausführen lassen.

Bitte beachten

Sollten an Ihrem Gerät Störungen auftreten, prüfen Sie bitte anhand dieser Gebrauchsanweisung, ob Sie die Ursachen nicht selber beheben können.

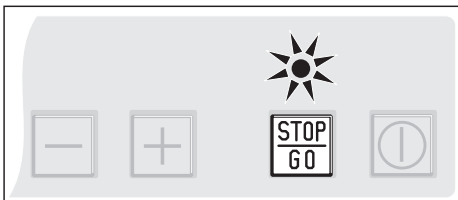
Nachfolgend finden Sie Tipps zur Behebung von Störungen.

Die Sicherungen lösen mehrfach aus?

Rufen Sie einen Technischen Kundendienst oder einen Elektroinstallateur!

Das Induktionskochfeld lässt sich nicht einschalten?

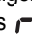
- Hat die Sicherung der Hausinstallation (Sicherungskasten) angesprochen?
- Ist das Netzanschlusskabel angeschlossen?
- Sind die Sensortasten verriegelt (Kindersicherung), d.h. die Kontroll-Leuchte über der Stop-Taste leuchtet.



- Sind die Sensortasten durch ein feuchtes Tuch, Flüssigkeit oder einen metallischen Gegenstand teilweise bedeckt? Bitte entfernen.
- Wird falsches Geschirr verwendet? Siehe Kapitel „Geschirr für Induktionskochfeld“.

Das Symbol blinkt und es ertönt ein zeitlich begrenzter Dauersignalton.

Es liegt eine Dauerbetätigung der Touch-Control Sensortasten durch übergekochte Speisen, Kochgeschirr oder andere Gegenstände vor.

Abhilfe: die Oberfläche reinigen oder den Gegenstand entfernen. Zum Löschen des Symbols  die gleiche Taste betätigen oder das Kochfeld aus- und einschalten.

Der Fehlercode E2 wird angezeigt?

Die Elektronik ist zu heiß. Den Einbau des Kochfeldes prüfen, speziell auf gute Belüftung achten. Siehe Kapitel Überhitzungsschutz.

Der Fehlercode U400 wird angezeigt?

Das Kochfeld ist falsch angeschlossen. Die Steuerung schaltet nach 1s ab und es ertönt ein Dauersignalton. Die richtige Netzspannung anschließen.

Es wird ein Fehlercode (ERxx oder Ex) angezeigt?

Es liegt ein technischer Defekt vor. Bitte den Kundendienst rufen.

Es erscheint das Topfzeichen ?

Eine Kochzone wurde eingeschaltet und das Kochfeld erwartet das Aufsetzen eines geeigneten Topfes (Topferkennung). Erst dann wird Leistung abgegeben.

Das Topfzeichen erscheint weiter, obwohl ein Kochgefäß (Wok) aufgesetzt wurde?

Das Kochgefäß ist für Induktion ungeeignet oder es hat einen zu kleinen Durchmesser.

Die verwendeten Kochgefäße geben Geräusche ab?

Das ist technisch bedingt; es besteht keine Gefahr für das Induktionskochfeld bzw. das Gefäß.

Das Kühlgebläse läuft nach dem Ausschalten nach?

Das ist normal, weil die Elektronik abgekühlt wird.

Das Kochfeld gibt Geräusche ab (Klick- bzw. Knackgeräusch)?

Das ist technisch bedingt und lässt sich nicht vermeiden.

Das Kochfeld hat Risse oder Brüche?

Bei Brüchen, Sprüngen, Rissen oder anderen Beschädigungen an der Glaskeramik besteht Stromschlaggefahr. Das Gerät sofort außer Betrieb setzen. Sofort die Haushalts-Sicherung ausschalten und den Kundendienst rufen.

Hinweis

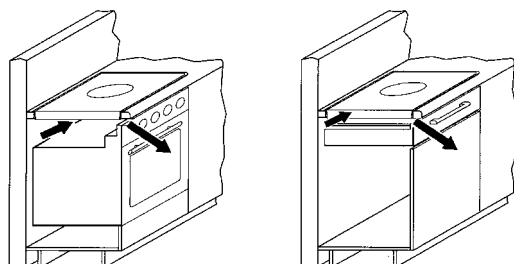
Die KÜPPERSBUSCH-Induktionskochfläche darf nur nach den Anweisungen dieser Montageanweisung eingebaut werden. Bei Nichtbeachtung dieser Vorschrift schließt KÜPPERSBUSCH jegliche Haftung aus und die erteilten Prüfzeichen-Genehmigungen werden ungültig!

Sicherheitshinweise für den Küchenmöbelmonteur

- Furniere, Kleber bzw. Kunststoffbeläge der angrenzenden Möbel müssen temperaturbeständig sein (>75°C). Sind die Furniere und Beläge nicht genügend temperaturbeständig, können sie sich verformen.
- Der Berührungsschutz muss durch den Einbau gewährleistet sein.
- Die Verwendung von Wandabschlussleisten aus Massivholz auf der Arbeitsplatte hinter dem Kochfeld ist zulässig, sofern die Mindestabstände gemäß den Einbauskizzen eingehalten werden.
- Die Mindestabstände der Muldenausschnitte nach hinten gemäß der Einbauskizze sind einzuhalten.
- Bei Einbau direkt neben einem Hochschrank ist ein Sicherheitsabstand von mindestens 40 mm einzuhalten. Die Seitenfläche des Hochschrankes muss mit wärmefestem Material verkleidet werden. Aus arbeitstechnischen Gründen sollte der Abstand jedoch mindestens 300 mm betragen.
- Der Abstand zwischen Kochfeld und Dunstabzugshaube muss mindestens so groß sein, wie in der Montageanweisung der Dunstabzugshaube vorgegeben ist.
- Die Verpackungsmaterialien (Plastikfolien, Styropor, Nägel, etc.) müssen aus der Reichweite von Kindern gebracht werden, da diese Teile mögliche Gefahrenquellen darstellen. Kleinteile könnten verschluckt werden und von Folien geht Erstickungsgefahr aus.

Belüftung

- Der Abstand zwischen Induktionskochfeld und Küchenmöbel bzw. Einbaugeräten muss so gewählt werden, dass eine ausreichende Be- und Entlüftung der Induktion gewährleistet ist.
- Schaltet sich häufig die Leistung einer Kochzone selbsttätig herunter oder ab (siehe Kapitel Überhitzungsschutz) so ist vermutlich die Kühlung nicht ausreichend. In diesem Fall ist es empfehlenswert die Rückwand des Unterschranks im Bereich des Arbeitsplattenausschnitts zu öffnen sowie die vordere Traversleiste des Möbels über die gesamte Breite des Kochfeldes zu entfernen damit ein besserer Luftaustausch gegeben ist.



Einbau

Wichtige Hinweise

- Eventuelle Traversleisten unterhalb der Arbeitsplatte müssen mindestens im Bereich des Arbeitsplattenausschnittes entfernt werden.
- Übermäßige Hitzeentwicklung von unten z.B. von einem Backofen ohne Querstromlüfter ist zu vermeiden.
- Wenn bei Einbaugeräten der Pyrolysebetrieb stattfindet, darf das Induktionskochfeld nicht benutzt werden.
- Bei Einbau über einer Schublade ist darauf zu achten dass, möglichst keine spitzen Gegenstände in der Schublade gelagert werden. Diese könnten sich an der Unterseite des Kochfeldes verkanten und die Schublade blockieren.
- Befindet sich ein Zwischenboden unterhalb des Kochfeldes, muss der Mindestabstand zur Kochfeldunterseite 20 mm betragen, um eine ausreichende Belüftung des Kochfeldes zu gewährleisten.
- Der Einbau des Kochfeldes über Kältegeräten, Geschirrspülern sowie Wasch- und Trockengeräten ist nicht zulässig.
- Es ist dafür zu sorgen, dass wegen Brandgefahr keine feuergefährlichen, leicht entzündbaren oder durch Wärme verformbaren Gegenstände direkt neben oder unter dem Kochfeld angeordnet bzw. gelegt werden.

Kochfelddichtung

Vor dem Einbau ist die beiliegende Kochfelddichtung lückenlos einzulegen.

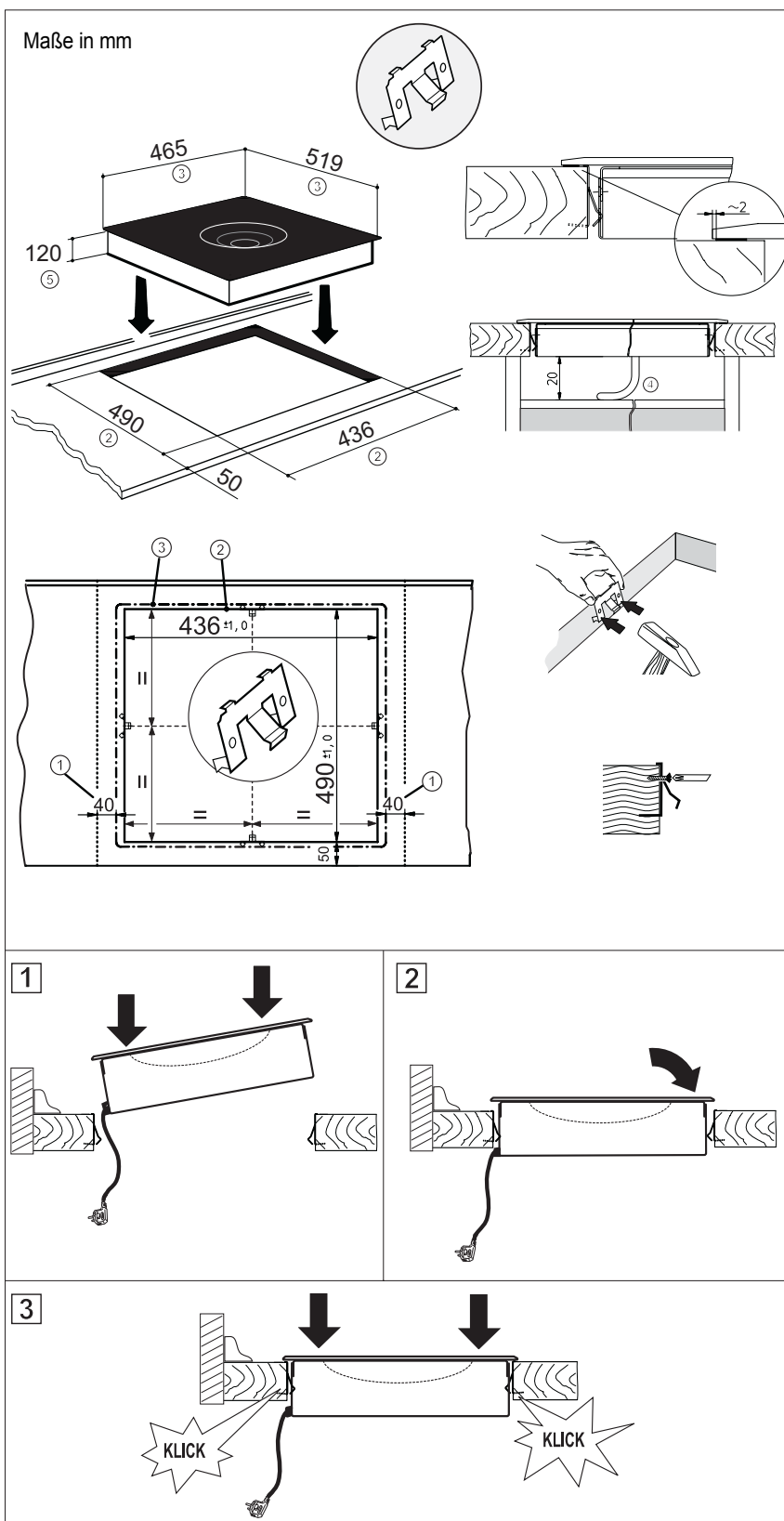


- Es muss verhindert werden, dass Flüssigkeiten zwischen Kochfeldrand und Arbeitsplatte oder zwischen Arbeitsplatte und Wand in evtl. darunter eingebaute Elektrogeräte eindringen können.
- Bei Einbau des Kochfeldes in eine unebene Arbeitsplatte, z.B. mit einem keramischen oder ähnlichem Belag (Kacheln etc.) ist die evtl. an dem Kochfeld befindliche Dichtung zu entfernen und die Abdichtung der Kochfläche gegenüber der Arbeitsplatte durch plastische Dichtungsmaterialien (Kitt) vorzunehmen.
- **Das Kochfeld auf keinen Fall mit Silikon einkleben!** Ein späterer zerstörungsfreier Ausbau des Kochfeldes ist dann nicht mehr möglich.

Arbeitsplattenausschnitt

Der Ausschnitt in der Arbeitsplatte sollte möglichst exakt mit einem guten, geraden Sägeblatt oder einer Oberfräse vorgenommen werden. Die Schnittflächen sollten danach versiegelt werden, damit keine Feuchtigkeit eindringen kann.

Der Kochfeldausschnitt wird entsprechend den Abbildungen angefertigt. Die Glaskeramik-Kochfläche muss unbedingt eben und bündig aufliegen. Ein Verspannen kann zum Bruch der Glasplatte führen. Die Dichtung der Kochfläche auf einwandfreien Sitz und lückenlose Auflage prüfen.



Clipse

- Die Clipse in den angegebenen Abständen in den Arbeitsplatten-Ausschnitt einschlagen. Durch den horizontalen Anschlag ist keine Höhenausrichtung erforderlich.
- Wichtig: der horizontale Anschlag der Clipse muss bündig auf der Arbeitsplatte aufliegen. (Bruchgefahr vermeiden)
- Zur Sicherung der Clipse können Schrauben eingesetzt werden.

Wichtig:

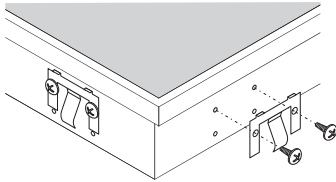
Durch schiefe Auflage oder Verspannen besteht beim Einbau des Glaskeramik-Kochfeldes Bruchgefahr!

- ① Mindestabstand zu benachbarten Wänden
- ② Ausfräsmaß
- ③ Kochfeldausenmaß
- ④ Kabeldurchführung in Rückwand
- ⑤ Einbauhöhe

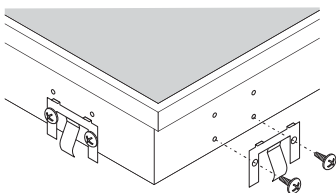
Sonderfall: Einbau in eine Steinarbeitsplatte

Bei einer Arbeitsplatte aus Marmor, Granit oder ähnlichem werden die Clipse nicht an den Ausschnitt, sondern an die Mulde geschraubt:

bei 30 mm Arbeitsplatte:



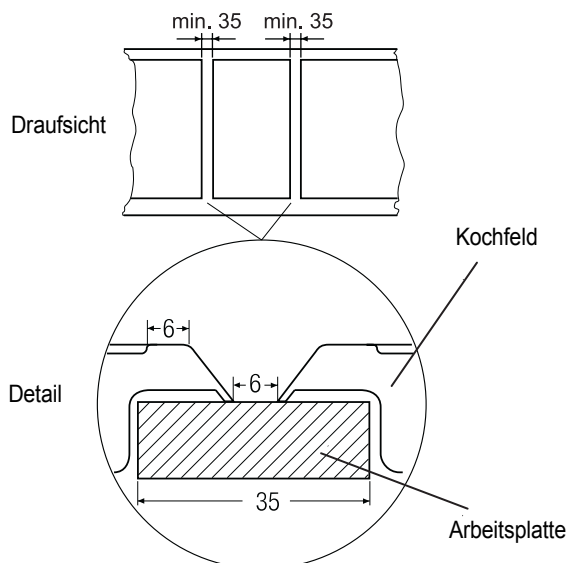
bei 40 mm Arbeitsplatte:



- Kochfeld hinten mit der Kante einsetzen und vorsichtig absenken. Dabei die Clipse mit den Händen beidrücken.
- Kochfeld nach unten drücken, bis es vollständig auf der Arbeitsplatte aufliegt.
- Sollte der Arbeitsplattenausschnitt ein wenig zu groß geraten sein, besteht die Möglichkeit, durch Verbiegen der Laschen der Clipse nach außen deren Federspannung zu erhöhen.

Einbau mehrerer Mulden

Beim Einbau mehrerer Mulden nebeneinander sind die in der nachfolgenden Zeichnung dargestellten Mindestabstände zwischen den Arbeitsplattenausschnitten zu beachten:



Elektrischer Anschluss

- Die gesetzlichen Vorschriften und Anschlussbedingungen des örtlichen Elektroversorgungsunternehmens müssen vollständig eingehalten werden.
- Die überschüssige Kabellänge muss aus dem Einbaubereich unterhalb des Gerätes herausgezogen werden.
- Bitte beachten Sie, dass die vorhandene Netzspannung mit der auf dem Typenschild übereinstimmt.
- Das Induktionskochfeld ist werkseitig mit einer Anschlussleitung ausgestattet.
- Das Gerät ist steckerfertig und darf nur an eine vorschriftsmäßig installierte Schutzkontaktsteckdose angeschlossen werden.
- Die angebaute Anschlussleitung muss im Falle einer Beschädigung durch eine besondere Anschlussleitung durch den Kundendienst ausgewechselt werden.
- Die Steckdose darf unterhalb der Arbeitsplatte unter der Kochfläche oder in einem Nebenschrank in der Wand angebracht sein. Sie darf nicht über der Kochfläche sitzen!
- Der vollständige Berührungsschutz muss durch den Einbau sichergestellt sein.

Anschlusswerte

Netzspannung: 230 - 240V~, 50-60 Hz

Technische Daten

Abmessungen		
Kochfeld Höhe/ Breite/ Tiefe	mm	120 x 465 x 519
Leistung	kW	2,5 (3,0*)
Kochfeld, gesamt	kW	3,0

* Leistung bei eingeschalteter Powerstufe

Inbetriebnahme

Nach dem Einbau des Feldes und nach dem Anlegen der Versorgungsspannung (Netzanschluss) erfolgt zuerst ein Selbst-Test der Steuerung und es wird eine Serviceinformation für den Kundendienst angezeigt.

Mit einem Schwamm und Spülwasser kurz über die Oberfläche des Kochfeldes wischen und anschließend trockenreiben.