

Küppersbusch-Kundendienst

Zentrale Kundendienst- / Ersatzteilanforderung

Deutschland:

Küppersbusch Hausgeräte AG
Küppersbuschstraße 16
45883 Gelsenkirchen

Telefon: 01 80 - 5 25 65 65
Telefax: (02 09) 4 01 - 7 14 / 7 15
Internet: www.kueppersbusch.de

Sie erreichen uns:

Montag bis Donnerstag von 7³⁰ Uhr bis 18⁰⁰ Uhr
Freitag von 7³⁰ Uhr bis 17⁰⁰ Uhr

Außerhalb der Dienstzeiten teilen Sie uns Ihre Wünsche bitte per Telefax oder Internet unter www.kueppersbusch.de mit.

Österreich:

Küppersbusch Ges. m. b. H.
Eitnergasse 13
1230 Wien

Telefon: (01) 8 66 80 - 15
Telefax: (01) 8 66 80 - 50
Internet: www.kueppersbusch.at

Sie erreichen uns:

Montag bis Freitag von 8⁰⁰ Uhr bis 17⁰⁰ Uhr

Außerhalb der Dienstzeiten teilen Sie uns Ihre Wünsche bitte per Telefax oder Internet unter www.kueppersbusch.at mit.

Bitte beachten Sie:

Damit unser Kundendienst Reparaturen sorgfältig vorbereiten und die benötigten Ersatzteile bereitstellen kann, benötigen wir bei Ihrer Kundendienstanforderung die folgenden Informationen:

1. Ihre genaue Anschrift
2. Ihre Telefon- und ggf. Telefaxnummer
3. Wann kann der Kundendienst Sie besuchen?
4. Die genaue Gerätebezeichnung: Mod. und F.-Nr. (Typenschild und/oder Kaufbeleg zu Rate ziehen)
5. Das Kaufdatum oder Lieferdatum
6. Die genaue Beschreibung des Problems oder Ihres Service-Wunsches

Halten Sie bitte zusätzlich Ihren Kaufbeleg bereit.

So helfen Sie uns, unnötigen Zeit- und Kostenaufwand zu vermeiden und auch für Sie effizienter zu arbeiten.

Garantiebedingungen

Zusätzlich zu seinen Gewährleistungsansprüchen aus seinem Kaufvertrag mit dem Händler leisten wir dem Endabnehmer direkt Garantie für Küppersbusch-Hausgeräte. Der Umfang unserer Garantie wird nachstehend geregelt:

1. Mängel am Gerät, die nachweislich auf einem Material- und/oder Herstellungsfehler beruhen, werden nach Maßgabe der folgenden Regelungen unentgeltlich behoben, wenn sie uns unverzüglich nach Feststellung und innerhalb von 24 Monaten nach Lieferung an den ersten Endabnehmer angezeigt werden. Bei gewerblichem Gebrauch oder gleichzusetzender Beanspruchung beträgt die Garantiefrist lediglich 12 Monate. Für gebrauchte Geräte gilt ebenfalls die Frist von 12 Monaten. Tritt der Mangel innerhalb von 6 Monaten ab Lieferung auf, wird vermutet, dass es sich um einen Material- oder Herstellungsfehler handelt.
2. Für leicht zerbrechliche Teile, wie z.B. Glas, Kunststoff und Glühlampen, wird keine Garantie übernommen. Geringfügige Abweichungen von der Soll-Beschaffenheit, die für den Wert und die Gebrauchstauglichkeit des Geräts unerheblich sind, begründen keinen Garantieanspruch. Ebenso wenig leisten wir Garantie bei Schäden aus chemischen und elektrochemischen Einwirkungen von Wasser sowie allgemein ungewöhnlichen Umweltbedingungen oder sachfremden Betriebsbedingungen oder wenn das Gerät mit ungeeigneten Stoffen in Berührung gekommen ist. Schließlich leisten wir auch keine Garantie, wenn die Mängel am Gerät auf Transportschäden, die nicht von uns zu vertreten sind, auf nicht fachgerechte Installation und Montage, auf Fehlgebrauch, auf mangelnde Pflege oder auf Nichtbeachtung der Bedienungs- oder Montagehinweise zurückzuführen sind. Der Garantieanspruch erlischt, wenn Reparaturen oder Eingriffe in das Gerät von Personen vorgenommen werden, die hierzu nicht von uns ermächtigt sind, oder wenn unsere Geräte mit Ersatzteilen, Ergänzungs- oder Zubehöerteilen versehen werden, die keine Originalteile sind, und dadurch ein Defekt verursacht wurde.
3. Unsere Garantieleistung besteht darin, dass wir nach unserer Wahl entweder mangelhafte Teile unentgeltlich instandsetzen oder durch einwandfreie Teile ersetzen. Instandsetzungen werden nach Möglichkeit am Aufstellungsort vorgenommen. Zur Reparatur anstehende Geräte sind so zugänglich zu machen, daß uneingeschränkt Handhabung, Ausbau und Einbau durch die Techniker möglich ist und keine Beschädigungen an Möbeln, Bodenbelag etc. entstehen können. Bei Geräten, die nicht nach unseren Einbaurichtlinien montiert sind werden die anfallenden Zusatzleistungen in Rechnung gestellt. In jedem Fall der Inanspruchnahme von Garantieleistungen ist der Kaufbeleg vorzulegen und das Kauf- und – soweit hiervon abweichend – das Lieferdatum nachzuweisen. Ersetzte Teile gehen in unser Eigentum über.
4. In Fällen, in denen die Nachbesserung fehlschlägt oder von uns abgelehnt wird, liefern wir innerhalb der obengenannten Garantiezeit auf Wunsch des Endabnehmers kostenfrei gleichwertigen Ersatz. Dabei behalten wir uns für den Fall der Ersatzlieferung die Geltendmachung einer angemessenen Nutzungsentschädigung für die bisherige Nutzungszeit vor.
5. Garantieleistungen bewirken weder eine Verlängerung der Garantiefrist noch setzen sie eine neue Garantiefrist in Lauf. Die Garantiefrist für eingebaute Ersatzteile endet mit der Garantiefrist für das ganze Gerät.
6. Weitergehende oder andere Ansprüche, insbesondere solche auf Ersatz außerhalb des Gerätes entstandener Schäden, sind – mit Ausnahme der Haftung für Schäden aus der Verletzung des Lebens, des Körpers oder der Gesundheit, die auf einer fahrlässigen Pflichtverletzung von uns oder einer vorsätzlichen oder fahrlässigen Pflichtverletzung unserer Erfüllungsgehilfen beruhen - ausgeschlossen.

Diese Garantiebedingungen gelten grundsätzlich nur für in Deutschland gekaufte Geräte. Soweit wir in dem entsprechenden Land über ein Kundendienstnetz verfügen, gelten diese Garantiebedingungen auch für ins Ausland verbrachte Geräte, vorausgesetzt sie weisen die technischen Voraussetzungen, wie z.B. Spannung, Frequenz, Gasart, für das entsprechende Land auf und sind für die jeweiligen Klima- und Umweltbedingungen geeignet. Für im Ausland gekaufte Geräte gelten die von unserer jeweils zuständigen Auslandsgesellschaft oder Landesvertretung herausgegebenen Garantiebedingungen, die über den Fachhändler oder direkt bei unserer Auslandsgesellschaft oder Landesvertretung angefordert werden können.

Gelsenkirchen im April 2003 KÜPPERSBUSCH HAUSGERÄTE AG

KAFFEE-/CAPPUCCINO-VOLLAUTOMAT

Bedienungsanleitung

COFFEE AND CAPPUCCINO MAKER

Instructions

MACHINE À CAFÉ ET À CAPPUCCINO

Mode d'emploi

MACCHINA PER CAFFÈ E CAPPUCCINO

Istruzioni per l'uso

KOFFIE- EN CAPPUCCINOAPPARAAT

Gebruiksaanwijzingen

CAFETERA PARA CAFÉ Y CAPUCHINO

Instrucciones para el uso

MÁQUINA DE CAFÉ E CAPPUCCINO

Instruções de utilização

ΜΗΧΑΝΗ ΚΑΦΕ ΚΑΙ CAPPUCCINO

Οδηγίες χρήσης

КОФЕМАШИНА ДЛЯ ПРИГОТОВЛЕНИЯ КОФЕ И КАПУЧЧИНО

Инструкции по эксплуатации

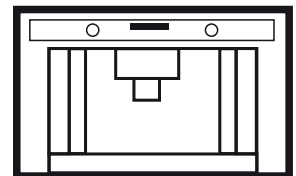
EKSPRES DO KAWY I KAWY CAPPUCCINO

Instrukcja obsługi

KAHVE VE CAPPUCCINO MAKİNASI

Kullanım talimatları

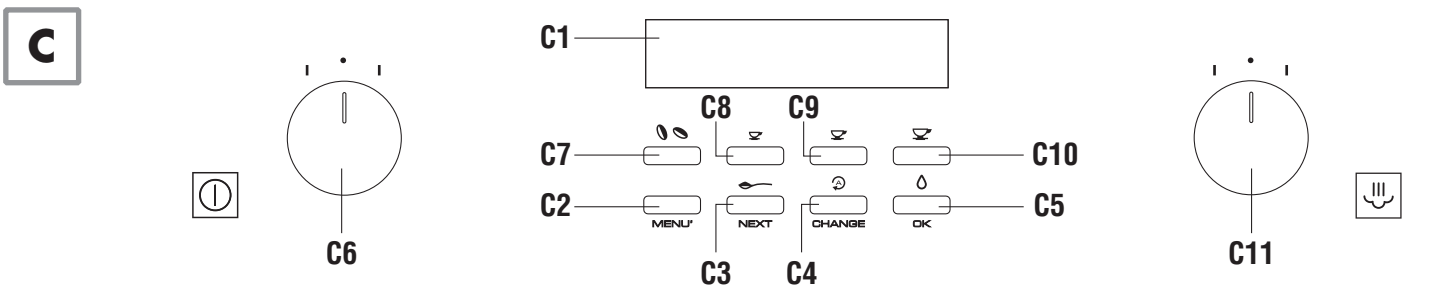
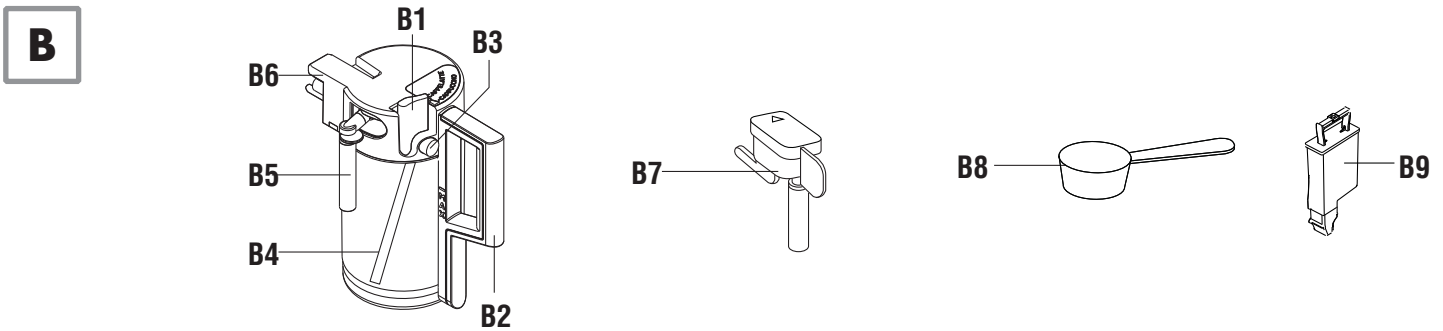
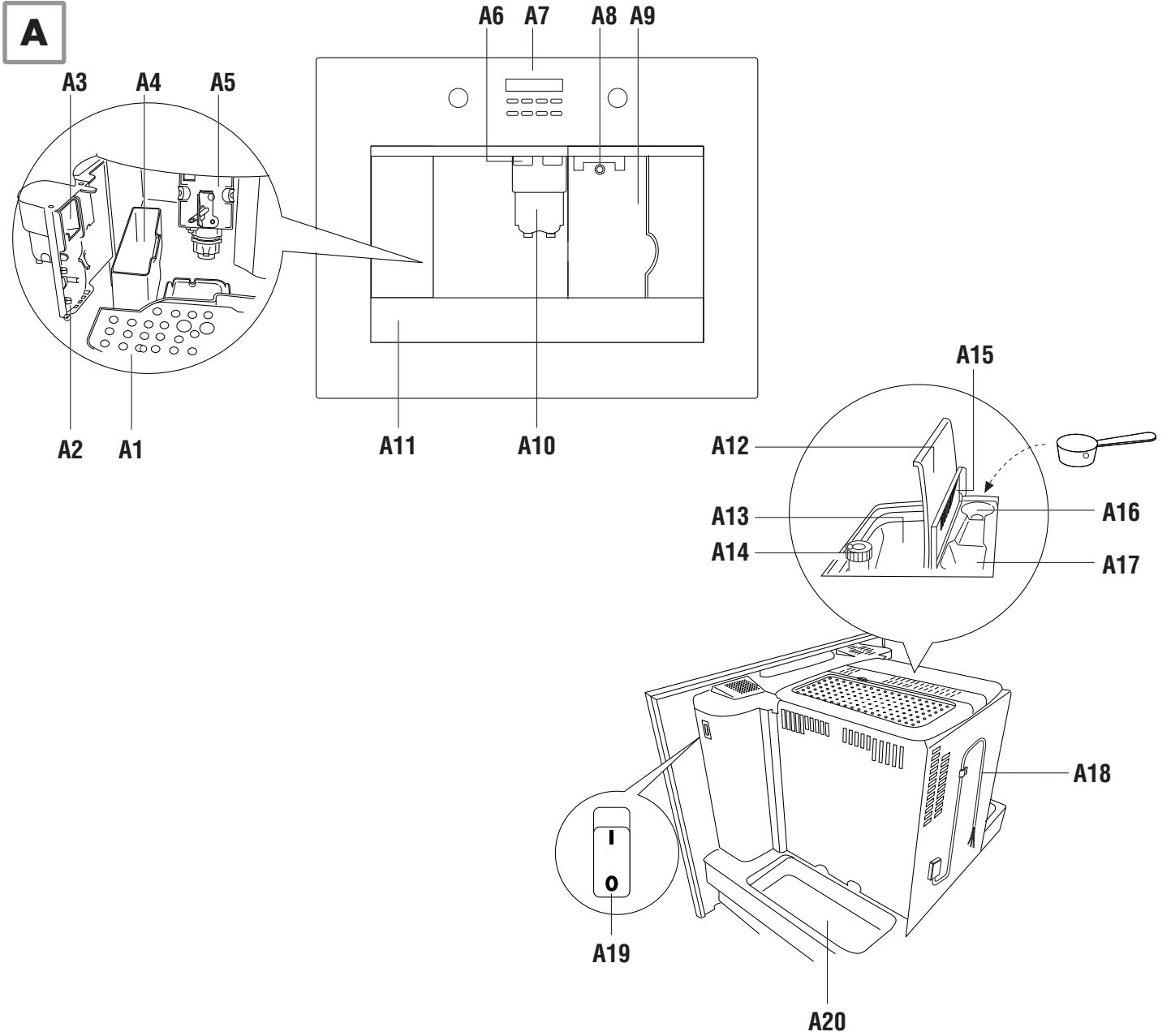
EKV6200

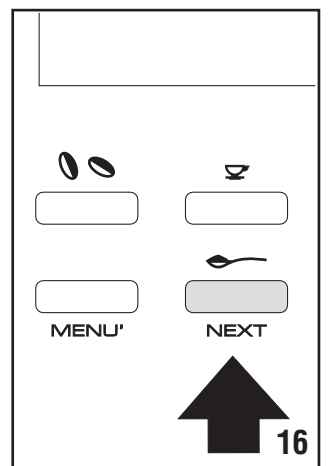
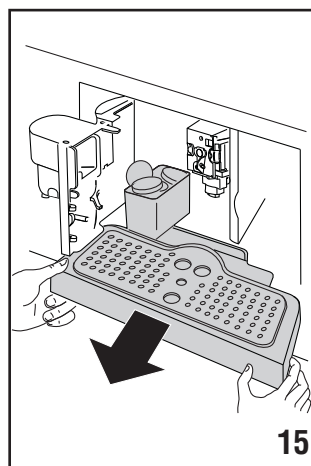
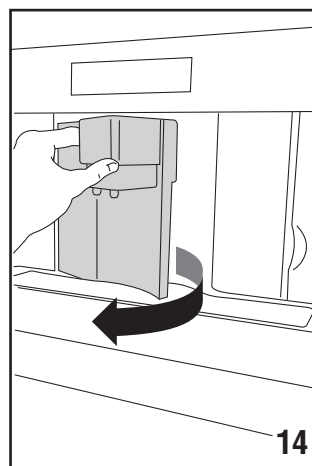
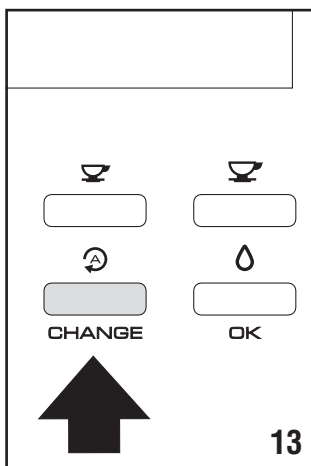
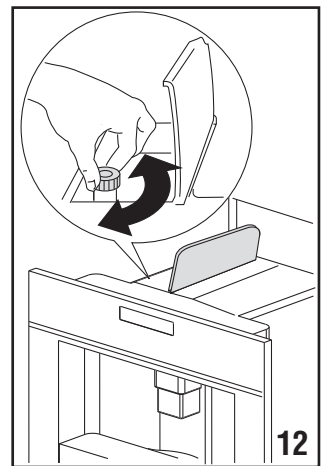
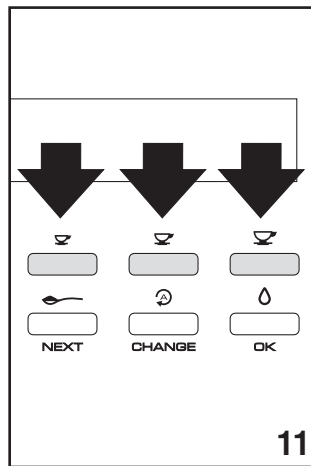
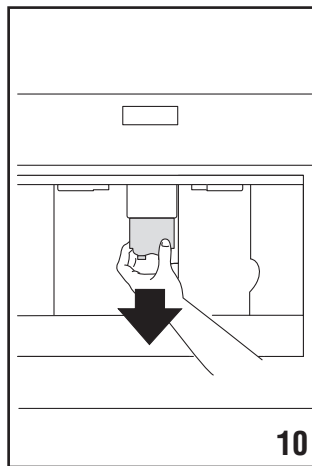
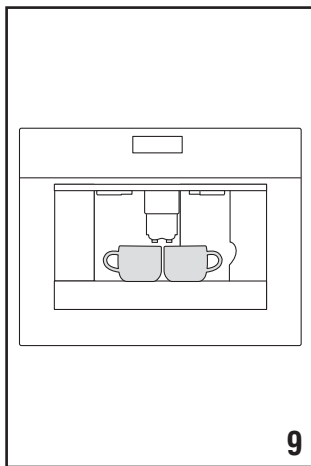
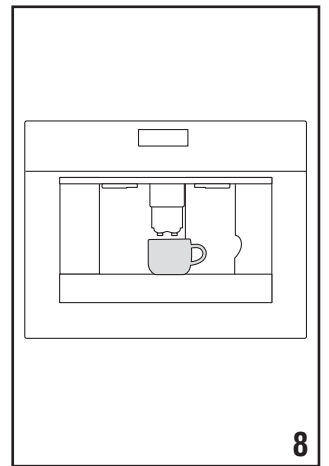
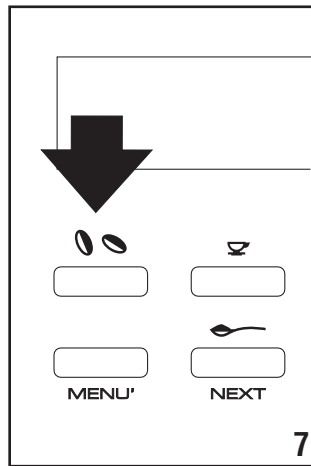
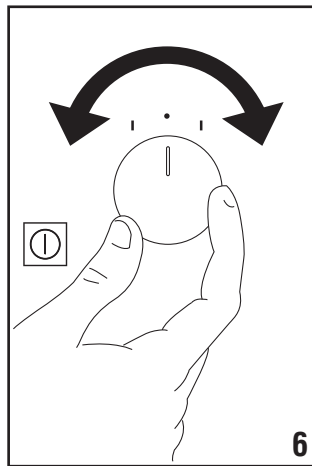
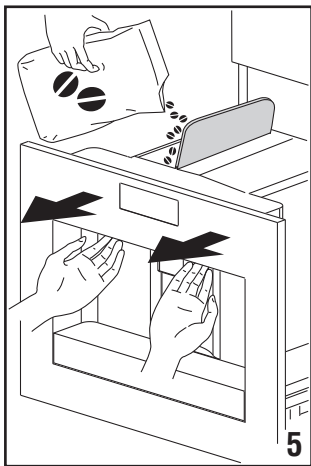
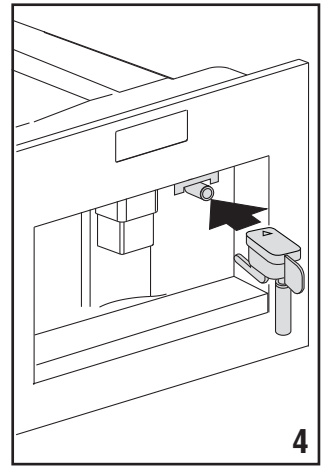
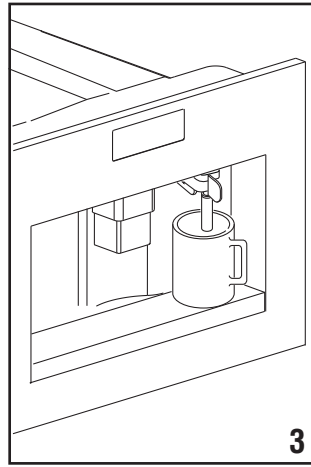
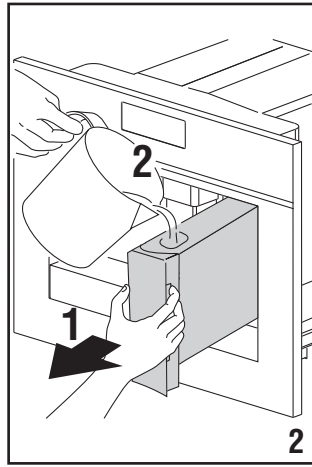
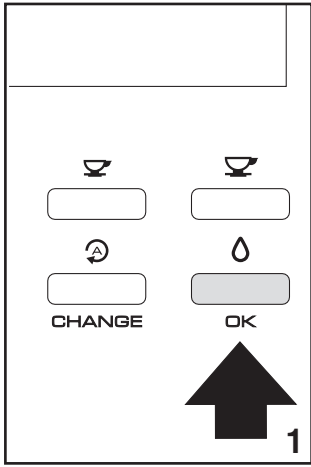


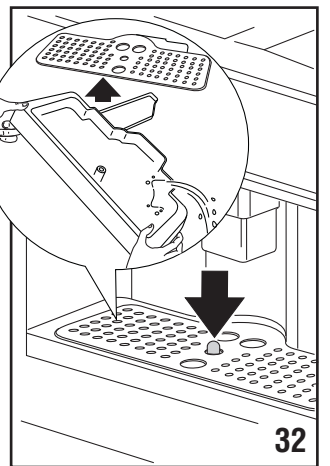
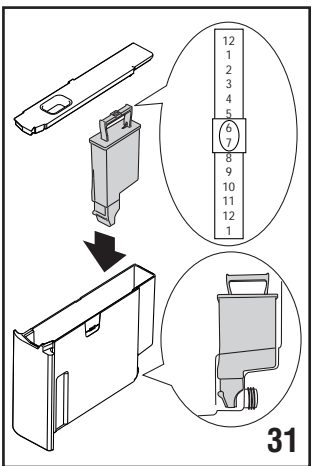
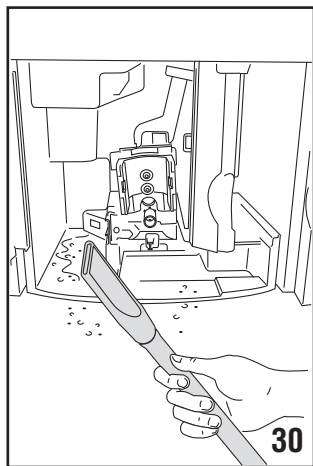
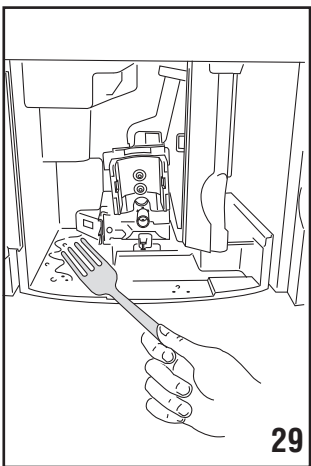
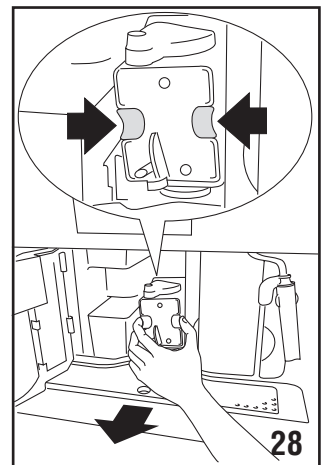
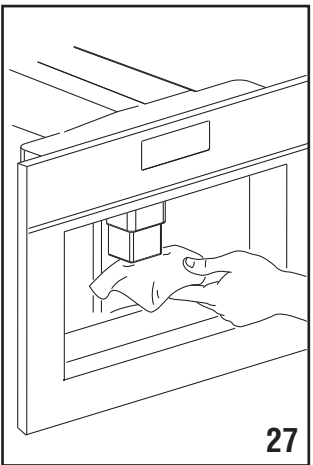
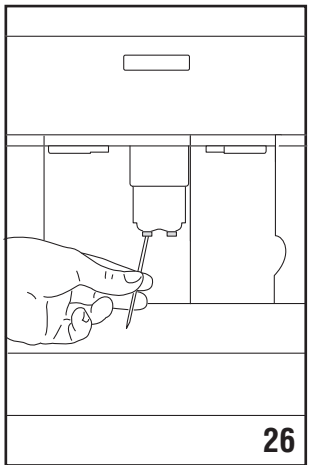
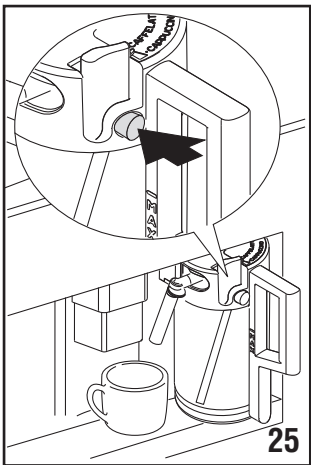
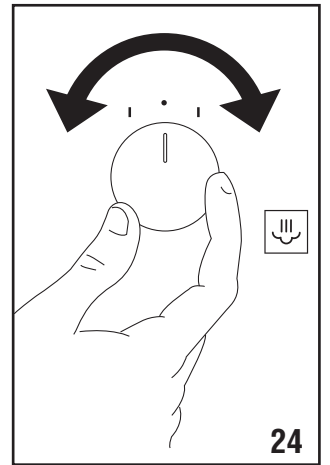
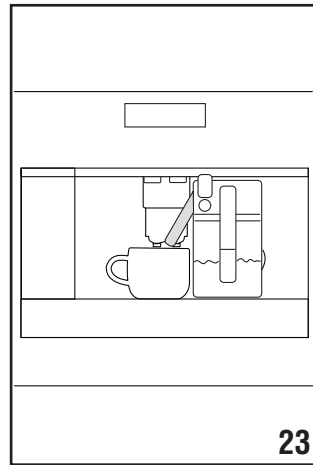
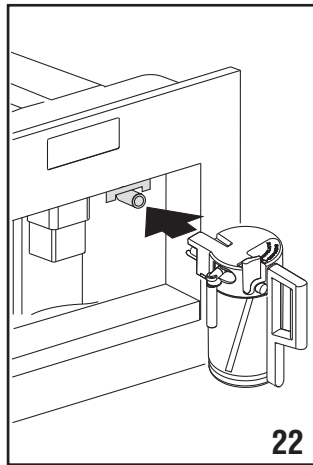
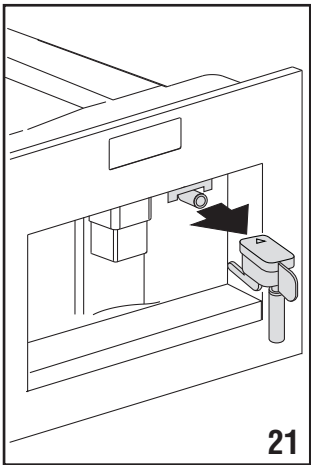
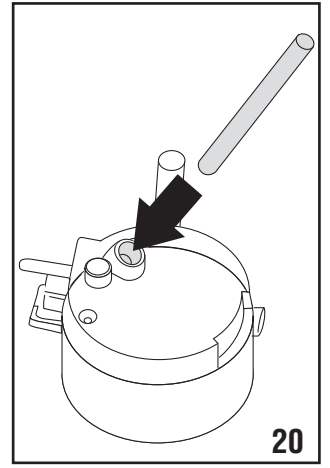
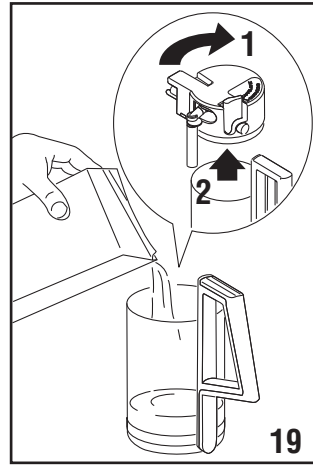
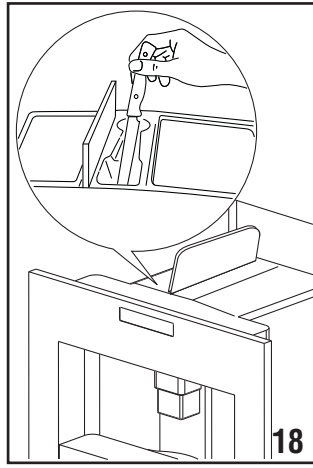
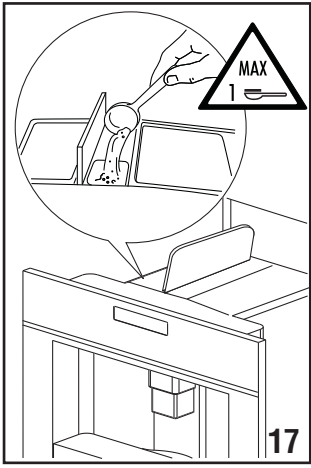
Küppersbusch

ALLERFEINSTE KÜCHENTECHNIK

PGT
ME 10







INHALTSVERZEICHNIS

EINFÜHRUNG	7
Symbole in dieser Bedienungsanleitung	7
Buchstaben in Klammern	7
Probleme und Reparaturen	7
SICHERHEIT	7
Grundlegende Sicherheitshinweise	7
Bestimmungsgemäßer Gebrauch	7
Bedienungsanleitung	7
BESCHREIBUNG DES GERÄTES	7
Beschreibung des Gerätes	7
Beschreibung des Milchbehälters und des Zubehörs	8
Beschreibung der Bedienblende	8
ERSTE SCHRITTE	8
Kontrolle des Transports	8
Installation des Gerätes	8
Anschluss des Gerätes	8
AUTOMATISCHE BELEUCHTUNG DER TASSENABLAGE ..	8
INSTALLATION (EINBAU)	9
ERSTE INBETRIEBNAHME DES GERÄTES	11
EINSCHALTEN UND VORHEIZEN	11
ZUBEREITUNG VON KAFFEE (MIT KAFFEEBOHNEN)	12
ÄNDERUNG DER KAFFEEMENGE IN DER TASSE	12
EINSTELLUNG DES MAHLWERKS	12
ZUBEREITUNG VON ESPRESSOKAFFEE MIT VORGEMAHLENEM KAFFEEPULVER (ANSTATT DER KAFFEEBOHNEN)	13
HEISSWASSERAUSGABE	13
ÄNDERUNG DER HEISSWASSERMENGE	13
ZUBEREITUNG VON CAPPUCCINO (MILCHSCHAUH UND KAFFEE)	13
ZUBEREITUNG VON MILCHSCHAUH (OHNE KAFFEE) ...	14
ÄNDERUNG DER KAFFEE- UND MILCHMENGE FÜR CAPPUCCINO	14
REINIGUNG UND WARTUNG	14
Reinigung der Kaffeemaschine	14
Reinigung des Kaffeesatzbehälters	14
Reinigung der Abtropfschale	14
Reinigung des Wassertanks	14
Reinigung der Ausgüsse des Kaffeeauslaufs	14
Reinigung des Kaffeepulvereinfüllschachts	14
Reinigung des Geräteinnenraums	15
Reinigung der Brüheinheit	15
Reinigung des Milchbehälters	15
ÄNDERUNG UND EINSTELLUNG DER MENÜPARAMETER ..	15
Einstellung der Uhr	15
Einstellung der Uhrzeit AUTO-START	15
Entkalkung	16
Änderung der Kaffeetemperatur	16
Änderung der Einschaltdauer	16

Programmierung der Wasserhärte	16
Rückkehr zu den Werkseinstellungen (Reset)	17
Reinigungsvorgang	17
ÄNDERUNG DER SPRACHE	17
AUSSCHALTEN DES GERÄTES	17
TECHNISCHE DATEN	17
ENTSORGUNG	17
ANGEZEIGTE MELDUNGEN AUF DEM DISPLAY	18
LÖSUNG DER PROBLEME	19
REZEPTE	20

EINFÜHRUNG

Wir danken Ihnen für die Wahl des Kaffee-/Cappuccino-Vollautomaten. Wir wünschen Ihnen viel Vergnügen mit Ihrem neuen Gerät. Nehmen Sie sich ein paar Minuten Zeit, um diese Bedienungsanleitung durchzulesen. Sie vermeiden so Gefahren oder Beschädigungen an der Kaffeemaschine.

Symbole in dieser Bedienungsanleitung

Wichtige Hinweise werden mit folgenden Symbolen gekennzeichnet. Diese Hinweise müssen unbedingt beachtet werden. Fehler beim Befolgen der oben aufgeführten Anweisungen können Stromschläge, schwere Verletzungen, Verbrennungen, Brand oder Schäden am Gerät verursachen.



Gefahr! Die Nichtbeachtung kann Ursache von lebensgefährlichen Verletzungen durch Stromschlag sein.



Achtung! Die Nichtbeachtung kann Ursache von Verletzungen oder Geräteschäden sein.



Verbrühungsgefahr! Die Nichtbeachtung kann Ursache von Verbrühungen oder Verbrennungen sein.



Merke! Ratschläge und wichtige Informationen für den Benutzer werden durch dieses Symbol gekennzeichnet..

Buchstaben in Klammern

Die Buchstaben in Klammern entsprechen der in der Beschreibung des Gerätes (S. 3) aufgeführten Legende.

Probleme und Reparaturen

Bei Auftreten von Betriebsstörungen versuchen Sie bitte zuerst diese durch Befolgen der in den Abschnitten „Angezeigte Meldungen auf dem Display“ und „Lösung der Probleme“ zu beheben.

Wenn diese keine Abhilfe schaffen sollten oder Sie weitere Abklärungen wünschen, wenden Sie sich bitte an den Kundendienst unter der im Blatt „Kundenservice“ angegebenen Rufnummer. Sollte Ihr Land nicht in dem Länderverzeichnis aufgeführt sein, so rufen Sie bitte die in der Garantie angegebene Rufnummer an. Für eventuelle Reparaturen wenden Sie sich bitte ausschließlich an den technischen Kundendienst. Die Adressen finden Sie in dem der Kaffeemaschine beigelegten Garantieschein.

SICHERHEIT

Grundlegende Sicherheitshinweise



Achtung! Dieses Gerät ist ausschließlich für den Hausgebrauch bestimmt.



Gefahr! Da das Gerät über Strom in Betrieb gesetzt werden, kann nicht ausgeschlossen werden, dass es Stromschläge erzeugt.

Halten Sie sich daher bitte an die folgenden Sicherheitshinweise:

- Das Gerät nicht mit feuchten Händen berühren.
- Den Netzstecker nicht mit feuchten Händen berühren.
- Sicherstellen, dass die verwendete Steckdose stets einwandfrei zugänglich ist, da Sie nur so im Bedarfsfall den Netzstecker trennen können.
- Bei Defekten des Gerätes versuchen Sie bitte nicht, es selbst zu reparieren. Schalten Sie das Gerät aus, durch den Hauptschalter (A19), ziehen Sie den Netzstecker aus der Steckdose und wenden Sie sich an den technischen Kundendienst.
- Bei Schäden am Netzstecker oder am Netzanschlusskabel lassen Sie diese ausschließlich vom technischen Kundendienst ersetzen, um jedes Risiko auszuschließen.



Achtung! Das Verpackungsmaterial (Plastiktüten, Schaumpolystyrol) ist außer Reichweite von Kindern aufzubewahren.



Achtung! Das Gerät darf nicht von Personen (einschließlich Kin-

dern) mit körperlichen, geistigen oder sensorischen Behinderungen oder von Personen, die nicht mit dem Betrieb des Gerätes vertraut sind, gebraucht werden, es sei denn, dass sie von einer für sie und ihre Sicherheit verantwortlichen Person beaufsichtigt und in den Gebrauch des Gerätes eingewiesen werden. Dafür sorgen, dass Kinder nicht mit dem Gerät spielen.



Verbrühungsgefahr! Dieses Gerät erzeugt Heißwasser, sodass sich beim Maschinenbetrieb Wasserdampf bilden kann.

Achten Sie darauf, dass Sie nicht mit Wasserspritzern oder heißem Dampf in Berührung kommen.

Berühren Sie während des Gebrauchs keine heißen Oberflächen des Gerätes. Benutzen Sie immer die Drehknöpfe oder Griffe.



Achtung! Halten Sie sich nicht an der Kaffeemaschine fest, nachdem diese aus dem Möbel herausgezogen wurde.

Auf das Elektrogerät dürfen keine mit Flüssigkeit gefüllten Gegenstände, entzündbare oder korrosive Materialien gelegt werden. Verwahren Sie die für die Kaffe Zubereitung erforderlichen Zubehöre (zum Beispiel den Messlöffel) stets im Zubehörfach auf. Legen Sie keine großen bzw. wackelnden Gegenstände auf das Elektrogerät, welche dessen Bewegung einschränken können.



Achtung! MSolange das Gerät herausgezogen ist, niemals Getränke zubereiten bzw. Heißwasser oder Dampf beziehen: Warten Sie stets ab, dass das Gerät vollkommen außer Betrieb ist, bevor Sie es herausziehen. **Die Nichtbeachtung dieser Anweisung kann zu schweren Geräteschäden führen!**

Bestimmungsgemäßer Gebrauch

Dieses Gerät ist für die „Kaffe Zubereitung“ und zum „Erwärmen von Getränken“ ausgelegt.

Jeder andere, zweckentfremdete Gebrauch kann gefährlich sein.

Dieses Gerät ist nicht für den gewerblichen Gebrauch geeignet.

Der Hersteller haftet nicht für Schäden, die durch einen zweckentfremdeten Gebrauch verursacht werden.

Dieses Gerät kann auf einem Einbaubackofen installiert werden, falls dieser auf der Rückseite mit einem Kühlventilator ausgestattet ist (Höchstleistung des Backofens 3kW).

Bedienungsanleitung

Bitte lesen Sie diese Bedienungsanleitung vor dem Gebrauch des Gerätes aufmerksam durch.

- Bewahren Sie diese Bedienungsanleitung sorgfältig auf. Falls Sie dieses Gerät an andere Personen abtreten sollten, übergeben Sie ihnen bitte auch diese Bedienungsanleitung.
- Die Nichtbeachtung dieser Anweisungen kann zu Verletzungen oder Geräteschäden führen. Der Hersteller haftet nicht für Schäden, die durch die Nichtbeachtung dieser Bedienungsanleitung verursacht werden.

BESCHREIBUNG DES GERÄTES

Beschreibung des Gerätes

(pag. 3 - A)

- A1. Tassenablage
- A2. Serviceklappe
- A3. Kaffeekanal
- A4. Kaffeesatzbehälter
- A5. Brüheinheit
- A6. Beleuchtung
- A7. Bedienblende
- A8. Heißwasser- und Dampfdüse
- A9. Wassertank
- A10. Kaffeeauslauf (höhenverstellbar)
- A11. Abtropfschale
- A12. Deckel des Kaffeebohnenbehälters
- A13. Kaffeebohnenbehälter
- A14. Drehknopf zur Einstellung des Mahlgrads
- A15. Klappe für Kaffeepulvereinfüllschacht
- A16. Fach für den Messlöffel

- A17. Kaffeepulvereinfüllschacht
- A18. Netzkabel
- A19. Hauptschalter ON/OFF
- A20. Zubehörfach

Beschreibung des Milchbehälters plus Zubehör

(pag. 3 - B)

- B1. Cursor Milchaufschäumer
- B2. Griff des Milchbehälters
- B3. Taste CLEAN
- B4. Milchsaugrohr
- B5. Abgaberohr Milchschaum
- B6. Milchaufschäumer
- B7. Heißwasserauslauf
- B8. Mess- und Dosierlöffel
- B9. Enthärterfilter (falls vorgesehen)

Beschreibung der Bedienblende

(pag. 3 - C)

Einige Tasten der Bedienblenden haben zwei Funktionen: Diese werden innerhalb der Beschreibung in Klammern angegeben.

- C1. Display: Benutzerhilfe beim Gebrauch des Gerätes.
- C2. Taste MENÜ zur Aktivierung bzw. Deaktivierung des Eingabemodus der Menüparameter
- C3. Taste  zur Auswahl vorgemahlener Kaffee
(Bei Zugriff auf das MENÜ: Taste „NEXT“ drücken, um den nächsten Menüparameter anzuzeigen).
- C4. Taste  Spülvorgang: Durchführung eines kurzen Spülvorgangs zum Aufheizen der Brühereinheit.
(Bei Zugriff auf das MENÜ: Taste „CHANGE“ drücken, um die Menüparameter zu ändern).
- C5. Taste  zur Heißwasserausgabe.
(Bei Zugriff auf das MENÜ: Taste „OK“ drücken, um die Menüparameter zu bestätigen).
- C6. Drehknopf : für das Ein- und Ausschalten der Maschine.
- C7. Taste  zur Auswahl des Kaffeearomas
- C8. Taste  für die Ausgabe von einer oder zwei kleinen Tassen Kaffee
- C9. Taste  für die Ausgabe von einer oder zwei normalen Tassen Kaffee
- C10. Taste  für die Ausgabe von einer oder zwei großen Tassen Kaffee
- C11. Drehknopf : für die Ausgabe von Cappuccino oder Milchschaum

ERSTE SCHRITTE

Kontrolle des Transports

Überzeugen Sie sich nach dem Auspacken, dass das Gerät unversehrt ist und keine Zubehörteile fehlen.

Bei sichtbaren Schäden das Gerät auf keinen Fall verwenden.

Wenden Sie sich an den technischen Kundendienst.

Installation des Gerätes



Bei der Installation des Gerätes sind die folgenden Sicherheitshinweise zu beachten:

- Die Installation ist von einem Fachtechniker entsprechend den geltenden lokalen Vorschriften durchzuführen („INSTALLATION“)
- Das Verpackungsmaterial (Plastikbeutel, Polystyrolschaum, usw.) nicht in Reichweite von Kindern lassen, da es eine Gefahrenquelle darstellt.
- Installieren Sie das Gerät niemals in Räumen, in denen Temperaturen unter oder gleich 0°C erreicht werden können (durch Gefrieren des Wassers kann das Elektrogerät beschädigt werden).
- Wir empfehlen Ihnen, die Wasserhärte so bald wie möglich je nach individuellem Bedarf einzustellen, indem Sie, wie im Abschnitt „PROGRAMMIERUNG DER WASSERHÄRTE“ beschrieben, vorgehen.

Anschluss des Gerätes



Gefahr! Vergewissern Sie sich, dass die Netzspannung mit der auf dem Typenschild angegebenen Spannung übereinstimmt.

Schließen Sie das Gerät nur an eine vorschriftsmäßig installierte und geerdete Steckdose mit einer Mindestleistung von 10A an.

Sollte die Steckdose nicht für den Netzstecker Ihres Gerätes geeignet sein, lassen Sie diese bitte durch eine geeignete Steckdose von einer Fachkraft ersetzen.

Zur Beachtung der Sicherheitsbestimmungen muss während der Installation ein allpoliger Schalter mit einer Mindestdistanz von 3 mm zwischen den Kontakten verwendet werden.

Weder Vielfachsteckdosen noch Verlängerungskabel benutzen.

Um die korrekte Bedienung dieses Gerätes zu erlernen, sollten Sie beim ersten Gebrauch den in den folgenden Abschnitten aufgeführten, detaillierten Anweisungen folgen.



Achtung! Die Trennungsvorrichtungen müssen gemäß der inländischen Einbauvorschriften im Stromnetz vorgesehen sein.

AUTOMATISCHE BELEUCHTUNG DER TASSENABLAG

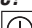
Bei Einschalten des Gerätes werden Kaffeeauslauf und Tassenablage automatisch beleuchtet (A6).

Die Beleuchtung bleibt bis zum Ausschalten des Gerätes eingeschaltet.

Während der Kaffee-, Dampf- und Heißwasserausgabe schaltet sich das Kühlgebläse ein.

Nach Beendigung der Funktion bleibt das Kühlgebläse in Betrieb, welches die Bildung von Kondenswasser innerhalb des Einbaumöbels verhindert: Nach einigen Minuten schaltet sich das Gebläse automatisch aus.



Merke! Das Gerät führt diese Funktion auch dann aus, wenn der Drehknopf  (C6) nach rechts oder links gedreht wird.



Achtung! Nicht direkt in die Beleuchtung schauen oder dazu ein optisches Instrument verwenden.

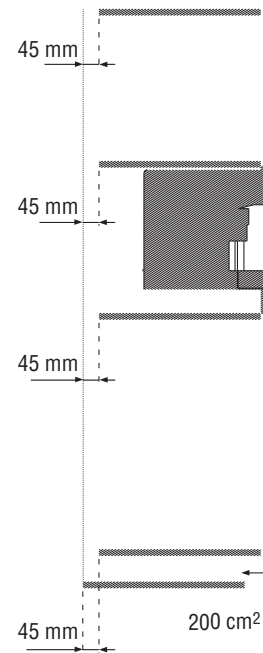
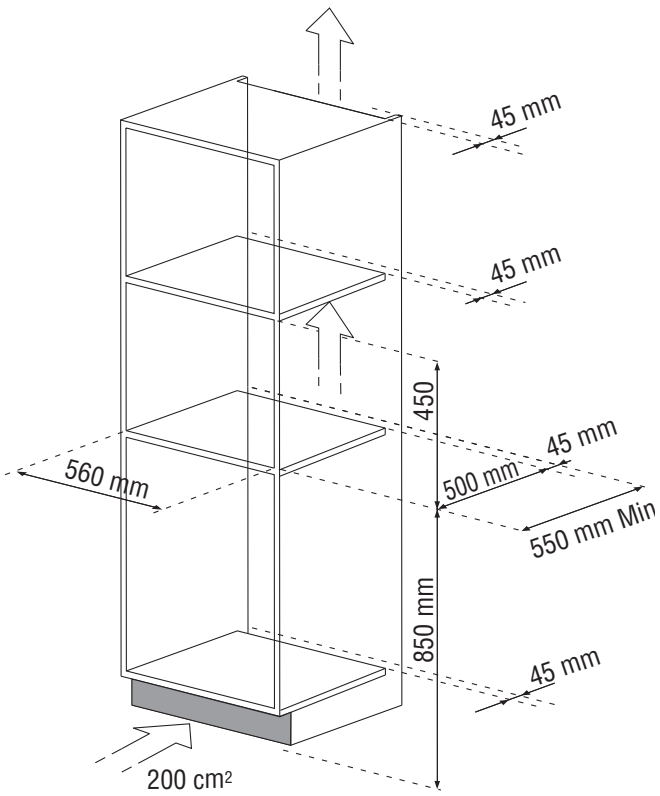
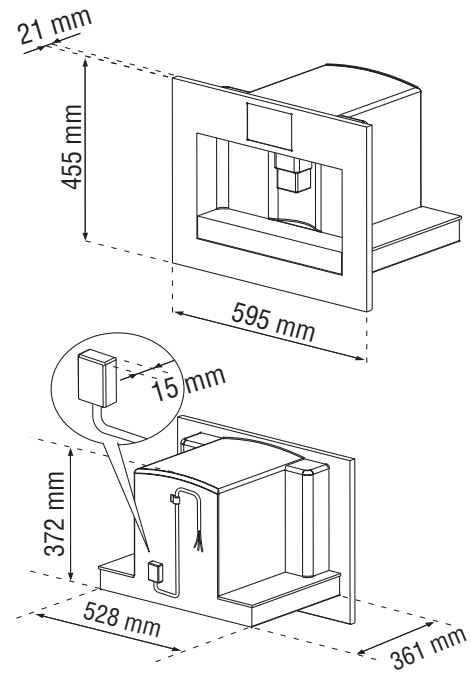
EINBAU

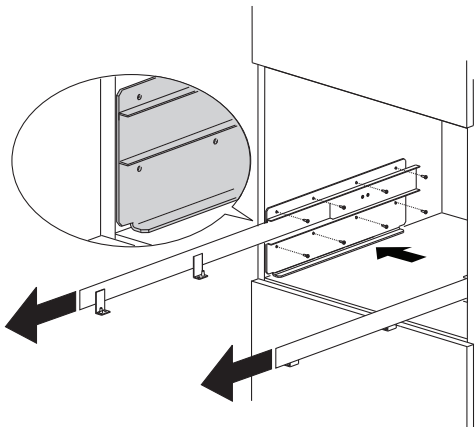
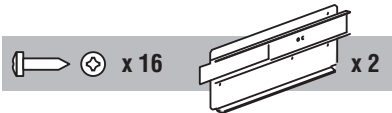
Überprüfen Sie die für die korrekte Installation des Elektrogerätes erforderlichen Mindestmaße.

Die Kaffeemaschine muss in eine Einbausäule eingebaut werden, die mit herkömmlichen Halterungsbügeln fest an der Wand zu befestigen ist.

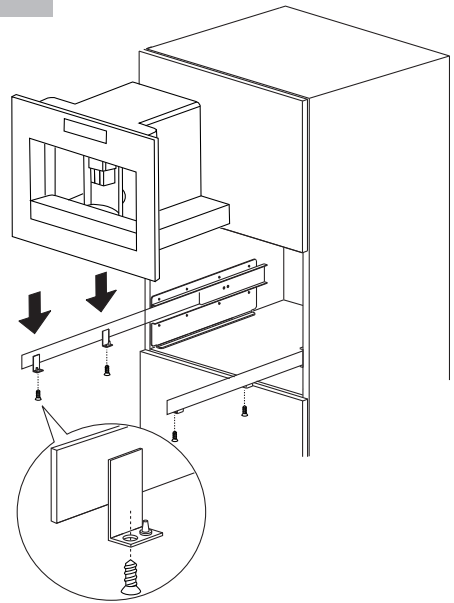
ACHTUNG:

- Wichtig: Für jeden Installations- und Wartungseingriff unbedingt das Gerät vom Stromnetz trennen.
- Die mit dem Gerät direkt in Berührung kommenden Küchenmöbel müssen hitzebeständig sein (mind. 65°C).
- Zur Gewährleistung einer korrekten Lüftung bitte an der Rückwand des Möbels eine Öffnung lassen (siehe Abmessungen in der Abbildung).

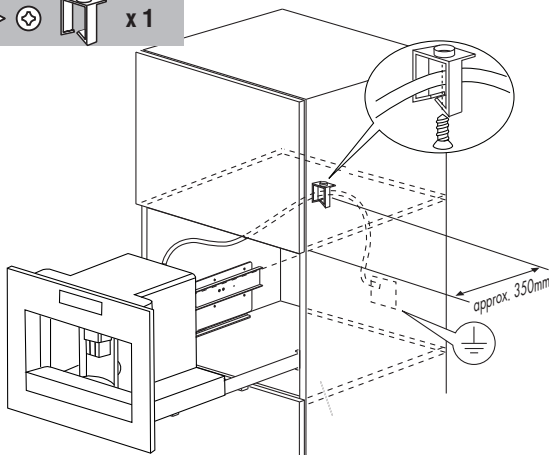




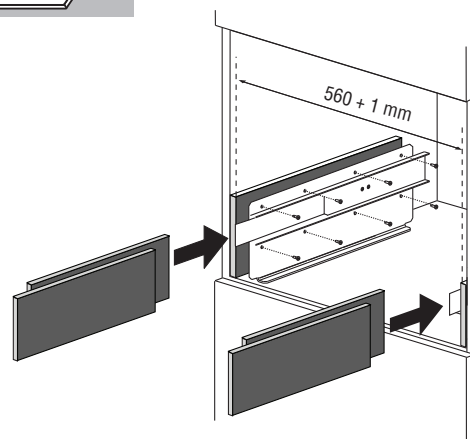
Die Schienen, wie in der Abbildung gezeigt, auf den Seitenflächen des Möbels positionieren.
 Die Schienen mit den entsprechenden Schrauben befestigen und dann vollständig herausziehen.
 Falls die Kaffeemaschine über einer „Wärmeschublade“ (max 500 W) eingebaut werden sollte, verwenden Sie bitte die Oberseite der Schublade als Bezug zur Positionierung der Schrauben.
 In diesem Fall ist die Ablageplatte nicht vorhanden.



Das Gerät auf den Schienen anbringen, wobei sicherzustellen ist, dass die Stifte richtig in ihren Aufnahmen sitzen, danach das Gerät mit den mitgelieferten Schrauben befestigen..




Das Netzkabel mit dem entsprechenden Clip befestigen, um zu vermeiden, dass sich das Kabel beim Herausziehen oder Einfügen des Elektrogerätes Das Netzkabel muss ausreichend lang sein, damit das Gerät zum Auffüllen des Kaffeebohnenbehälters problemlos herausgezogen werden kann. **Der Erdanschluss muss vorschriftsmäßig vorgenommen werden. Der elektrische Anschluss ist von einem Fachelektriker unter Beachtung der vom Hersteller gelieferten Anweisungen und gemäß den geltenden lokalen Vorschriften vorzunehmen.**
 Die Steckdose muss leicht zugänglich sein.




Bei Korrekturen der Ausrichtung des Gerätes sind die mitgelieferten Abstandhalter unter oder seitlich der Halterung zu positionieren.


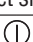
ERSTE INBETRIEBNAHME DES GERÄTES

- Die Kaffeemaschine wurde werkseitig unter Verwendung von Kaffee geprüf, sodass es vollkommen normal ist, wenn einige Spuren von Kaffeepulver im Mahlwerk verblieben sind. Es wird auf jeden Fall garantiert, dass diese Kaffeemaschine neu ist.
 - Wir empfehlen Ihnen, die Wasserhärte so bald wie möglich je nach individuellem Bedarf einzustellen, indem Sie, wie im Kap. "Programmierung der Wasserhärte" beschrieben, vorgehen.
1. Gerät an das Stromnetz anschließen und Hauptschalter ON/OFF drücken (A19).
Die gewünschte Sprache auswählen:
 2. Zur Einstellung der deutschen Sprache abwarten, dass auf dem Display die folgende Meldung erscheint: „FÜR EINSTELLUNG DEUTSCH OK DRÜCKEN“.
Während der Anzeige der Meldung mindestens 3 Sekunden lang die Taste OK (C5) (Abb.1) gedrückt halten, bis auf dem Display folgende Meldung erscheint: „DEUTSCHE SPRACHE“.
Wenn Sie irrtümlicherweise die falsche Sprache ausgewählt haben, folgen Sie den im Kap. „Änderung der Sprache“ beschriebenen Anleitungen, um die richtige Sprache zu wählen.
Danach entsprechend den vom Gerät selbst angegebenen Anleitungen vorgehen:
 3. Nach 5 Sekunden erscheint die Meldung „WASSERTANK FÜLLEN“: Zum Füllen des Wassertanks diesen herausnehmen (Abb. 2), ausspülen und bis zur Markierungslinie MAX. mit frischem Wasser füllen. Den Wassertank wieder einsetzen, indem Sie ihn fest nach unten drücken.
 4. Danach eine Tasse unter den Heisswasserauslauf stellen (Abb. 3). (Falls der Wasserauslauf nicht eingesetzt ist, zeigt die Maschine die Meldung an „WASSERAUSLAUF EINSETZEN“; danach wie in Abb.4 dargestellt einsetzen.
Nun erscheint die Meldung: „HEISSWASSER OK DRÜCKEN“.
Taste OK (C5) drücken (Abb. 1) und nach wenigen Sekunden tritt ein wenig Wasser aus dem Auslauf aus. (Die Wasserausgabe wird automatisch unterbrochen).
 5. Nun erscheint die Meldung: „AUSSCHALTUNG LÄUFT... BITTE WARTEN“ und die Maschine schaltet sich aus.
 6. Das Gerät an den entsprechenden Griffen fassen und nach außen herausziehen (Abb. 5); den Deckel öffnen und den Kaffeebohnenbehälter mit Kaffeebohnen füllen, danach den Deckel schließen und das Gerät in das Fach hineinschieben.

 **Achtung!** Zum Vermeiden von Betriebsstörungen niemals vorgehauenen oder gefriergetrockneten Kaffee, karamellisierte Bohnen sowie Gegenstände, die die Kaffeemaschine beschädigen könnten, einfüllen.

Nun ist die Maschine für den normalen Gebrauch betriebsbereit.


 **Merke!** Beim ersten Gebrauch müssen 4-5 Kaffees und 4-5 Cappuccinos zubereitet werden, bevor die Kaffeemaschine zufriedenstellende Ergebnisse liefert.

 **Merke!** Bei jedem Einschalten wird das Elektrogerät beim Drücken des Hauptschalters ON/OFF (A19) eine „SELBST-DIAGNOSE“ starten und schaltet sich danach aus. Zum erneuten Einschalten des Gerätes den Drehknopf  nach rechts oder links drehen (C6).

Einsetzen des Filters

Einige Modelle sind mit einem Enthärterfilter ausgestattet, welcher die Wasserqualität verbessert und dabei gleichzeitig die Lebensdauer des Gerätes verlängert. Zum Einsetzen des Filters wie folgt vorgehen:

1. Den Filter (B9) aus der Packung nehmen.
2. Den Cursor des Kalenders verschieben (siehe Abb. 31) um die Gebrauchsmonate anzuzeigen.

 **Merke!** Der Filter hat eine Lebensdauer von zwei Monaten bei normalem Gebrauch des Gerätes; bei nicht erfolgtem Gebrauch mit eingesetztem Filter dauert er max. 3 Wochen.

3. Den Filter in den Wassertank einsetzen und fest nach unten drücken, bis

- er den Boden des Tanks berührt (siehe Abbildung 31);
4. Den Wassertank füllen, in die Maschine einsetzen und den Heisswasserauslauf (B7) (Abb.4) einsetzen.
5. Ein Gefäß (Fassungsvermögen: mind. 100ml) unter den Auslauf stellen.

 **Merke!** Wenn der Filter eingesetzt wird, muss dessen Vorhandensein dem Gerät mitgeteilt werden.

6. Zum Zugriff auf das Menü die Taste MENÜ (C2) drücken
7. Die Taste NEXT (C3) drücken, bis auf dem Display die Schrift „FILTER EINSETZEN“ erscheint.
8. Die Taste OK (C5) drücken.
9. Auf dem Display erscheint die Schrift "HEISSWASSER OK DRÜCKEN".
10. Die Taste OK (C5) drücken: Das Gerät beginnt mit der Heißwasserausgabe und das Display zeigt die Meldung „BITTE WARTEN“...an. Nach erfolgter Ausgabe stellt sich das Gerät wieder automatisch auf die Position „BETRIEBSBEREIT“.

Ersetzen des Filters („Wasserfilter 0-setzen“)

Bei Anzeige der Meldung „FILTER AUSWECHSELN“ oder nach Ablauf der zwei Monate Lebensdauer (siehe Kalender) muss der Filter ausgewechselt werden:

1. Den verbrauchten Filter herausnehmen.
2. Den neuen Filter aus der Packung nehmen;
3. Den Cursor des Kalenders verschieben (siehe Abb. 31) um die Gebrauchsmonate anzuzeigen (der Filter hat eine Lebensdauer von zwei Monaten).
4. Den Filter in den Wassertank einsetzen und fest nach unten drücken, bis er den Boden des Tanks berührt (siehe Abbildung 31).
5. Den Wassertank füllen, in die Maschine einsetzen und den Heisswasserauslauf (B7) (Abb.4) einsetzen.
6. Ein Gefäß (Fassungsvermögen: mind. 100ml) unter den Auslauf stellen.
7. Zum Zugriff auf das Menü die Taste MENÜ (C2) drücken;
8. Die Taste NEXT (C3) drücken, bis auf dem Display die Schrift „FIL.ZÄHL.0-SETZ.NEIN“ erscheint.
9. Die Taste CHANGE (C4) drücken, auf dem Display erscheint die Meldung „FILT.ZÄH.0-SETZ.JA“
10. Die Taste OK (C5) drücken.
11. Auf dem Display erscheint die Meldung „HEISSWASSER“ OK DRÜCKEN".
12. Die Taste OK (C5) drücken: Achtung: Das Gerät beginnt mit der Heißwasserausgabe und das Display zeigt die Meldung „BITTE WARTEN..." an. Nach erfolgter Ausgabe stellt sich das Gerät wieder automatisch auf die Position „BETRIEBSBEREIT“.

Entfernen des Filters


Wenn Sie das Gerät ohne den Filter verwenden möchten, müssen Sie diesen herausnehmen und mitteilen, dass er entfernt wurde; hierzu wie folgt vorgehen:

1. Zum Zugriff auf das Menü die Taste MENÜ (C2) drücken.
2. Die Taste NEXT (C3) drücken, bis auf dem Display die Schrift „FILTER HERAUSNEHMEN“ erscheint
3. Die Taste OK (C5) drücken.
4. Das Gerät stellt sich wieder automatisch auf die Position „BETRIEBSBEREIT“.


EINSCHALTEN UND VORHEIZEN

Bei jedem Einschalten des Gerätes wird ein automatischer Vorheiz- und Spülvorgang durchgeführt, der nicht unterbrochen werden kann.

Das Gerät ist erst nach erfolgter Durchführung dieses Zyklus betriebsbereit.

 **Verbrühungsgefahr!** Während des Spülvorgangs tritt aus den Kaffeeauslauf ein wenig Heißwasser heraus.


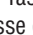
Achten Sie darauf, dass Sie nicht mit Wasserspritzern in Berührung kommen.

- Zum Einschalten des Gerätes den Drehknopf  (C6) nach rechts oder links drehen (Abb. 6): Auf dem Display erscheint die Meldung „AUFHEIZVORGANG BITTE WARTEN“.

Nach Abschluss des Aufheizvorgangs zeigt das Gerät eine weitere Meldung an: „SPÜLVORGANG“; auf diese Weise wird nicht nur der Kessel aufgeheizt, sondern das Gerät lässt heißes Wasser durch die internen Leitungen fließen, damit sie sich erwärmen.

Das Gerät ist auf Temperatur, sobald auf dem Display die folgende Meldung erscheint „BETRIEBSBEREIT NORMALES AROMA“.

KAFFEEZUBEREITUNG (MIT KAFFEEBOHNEN)


1. Die Kaffeemaschine ist werkseitig für die Ausgabe von Kaffee mit normalem Aroma eingestellt. Es kann jedoch auch Kaffee mit extra mildem, mildem, kräftigem oder extra kräftigem Aroma bezogen werden. Zur Auswahl des gewünschten Aromas die Taste  ((C7) drücken (Abb.7): Das gewünschte Kaffeearoma wird auf dem Display angezeigt.
2. Unter die Ausgüsse des Kaffeelaufs entweder eine Tasse für 1 Kaffee (Abb. 8) oder zwei Tassen für 2 Kaffees (Abb. 9) stellen.
Um eine besonders gute Crema zu erzielen, den Kaffeelauf so weit wie möglich den Tassen nähern, indem Sie ihn absenken (Abb. 10).
3. Zur Zubereitung der Kaffeemenge für eine kleine Tasse (Abb. 11) die Taste  (C8) drücken, für eine normale Tasse die Taste  (C9) oder für eine große Tasse die Taste  (C10) drücken.
Wenn Sie hingegen 2 Kaffees zubereiten möchten drücken Sie die Taste zwei Mal (innerhalb von 2 Sekunden).
Wenn Sie die von der Kaffeemaschine in die Tasse automatisch abgegebene Kaffeemenge ändern möchten, gehen Sie bitte entsprechend den Anleitungen des nächsten Kapitels vor.
(Nun beginnt die Kaffeemaschine die Kaffeebohnen zu mahlen, und es erfolgt die Kaffeeausgabe in die Tasse.
Sobald die voreingestellte Kaffeemenge ausgegeben worden ist, unterbricht die Kaffeemaschine automatisch die Ausgabe und wirft den Kaffeesatz in den Kaffeesatzbehälter).
4. Nach einigen Sekunden zeigt die Maschine erneut die Meldung "BETRIEBSBEREIT" an, und es kann ein weiterer Kaffee bezogen werden.
5. Zum Ausschalten der Kaffeemaschine Drehknopf  (C6) nach rechts oder links drehen.
(Bevor die Kaffeemaschine sich ausschaltet, führt sie automatisch einen Spülvorgang durch: Aus den Ausgüssen tritt etwas heißes Wasser, welches in der darunter liegenden Abtropfschale aufgefangen wird.
Passen Sie auf, dass Sie sich nicht verbrühen).

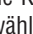

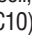
HINWEIS 1: Wenn der Kaffee tröpfchenweise oder überhaupt nicht austritt, muss der Drehknopf zur Einstellung des Mahlgrads (Abb. 12) um eine Position nach rechts gedreht werden (siehe Kap. „Einstellung des Mahlwerks“). Jeweils um eine Position vorrücken, bis eine zufriedenstellende Kaffeeausgabe erreicht wird.

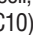
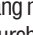

HINWEIS 2: Wenn der Kaffee zu schnell austritt und die Crema nicht nach ihrem Geschmack ausgefallen ist, muss der Drehknopf zur Einstellung des Mahlgrads (Abb.12) um eine Position nach links gedreht werden (siehe Kap. „Einstellung des Mahlwerks“).

Bitte darauf achten, dass der Drehknopf zur Einstellung des Mahlgrads nicht zu weit gedreht wird, da es sonst vorkommen könnte, dass bei dem Bezug von 2 Kaffees der Kaffee tröpfchenweise herausläuft.

HINWEIS 3: Tipps für die Ausgabe eines heißeren Kaffees:

- Wenn Sie sofort nach Einschalten der Kaffeemaschine eine kleine Tasse (weniger als 60cc) beziehen möchten, zum Vorwärmen der Tassen das heiße Wasser des Spülvorgangs verwenden.
Wenn nach der letzten Kaffeezubereitung hingegen mehr als 2/3 Minuten vergangen sind, sollte vor einem erneuten Kaffeebezug die Brüheinheit vorgeheizt werden, indem Sie die Taste  (C4) (Abb.13) drücken. Lassen Sie dann das Wasser in die darunter stehende Abtropfschale laufen. Sie können dieses Wasser auch zum Vorwärmen der Tasse, die Sie für den Kaffee benutzen, verwenden. In diesem Fall einfach das heiße Wasser in die Tasse geben.
- Nicht zu dicke Tassen verwenden (außer sie werden vorher vorgewärmt), da sie sonst zu viel Wärme absorbieren.
- Stets vorgewärmte Tassen verwenden, indem Sie diese mit warmem Wasser ausspülen.

HINWEIS 4: Während der Kaffeezubereitung kann die Kaffeeausgabe jederzeit abgebrochen werden, indem Sie die vorab gewählte Taste  (C8) oder  (C9) oder  (C10) drücken.

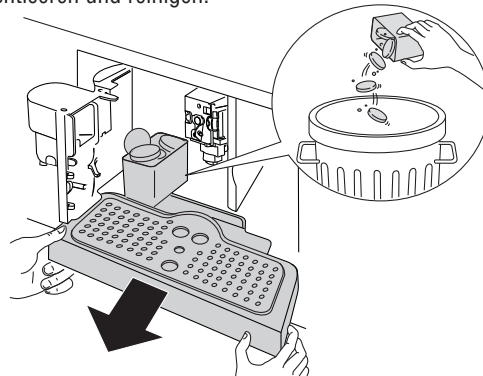
Kaffeeausgabe die Kaffeemenge in der Tasse erhöht werden soll, reicht es, wenn Sie die vorab gewählte Taste  (C8) oder  (C9) oder  (C10) so lange gedrückt halten, bis die gewünschte Menge erreicht wird (dieser Vorgang muss innerhalb von 3 Sekunden nach abgeschlossener Kaffeeausgabe durchgeführt werden).

HINWEIS 6: Wenn das Display die Meldung anzeigt: WASSERTANK FÜLLEN, ist es erforderlich, den Wassertank zu füllen, da die Kaffeemaschine sonst keinen Kaffee ausgibt.

(Es ist normal, dass noch etwas Wasser in dem Wassertank ist, wenn die Meldung angezeigt wird.)

HINWEIS 7: Nach 14 einzeln (oder 7 paarweise) zubereiteten Kaffees zeigt die Kaffeemaschine folgende Meldung an: „KAFFEESETZBEHÄLTER ENTLEREN“, um darauf hinzuweisen, dass der Kaffeesatzbehälter voll ist und entleert sowie gereinigt werden muss. Solange der Kaffeesatzbehälter nicht gereinigt wird, bleibt diese Meldung angezeigt, und die Kaffeemaschine kann keinen Kaffee zubereiten.

Zur Reinigung die Serviceklappe auf der Rückseite durch Ziehen des dafür vorgesehenen Griffes (Abb.14) öffnen, dann die Abtropfschale entnehmen (Abb.15), entleeren und reinigen.



Zur Reinigung stets die Abtropfschale vollständig herausziehen, um zu vermeiden, dass sie herunterfällt, wenn der Kaffeesatzbehälter entnommen wird. Den Kaffeesatzbehälter entleeren und sorgfältig reinigen, wobei sicherzustellen ist, dass alle am Boden sich angesammelten Rückstände entfernt werden.

! Achtung: Beim Herausnehmen der Abtropfschale MUSS der Kaffeesatzbehälter stets entleert werden, auch wenn er nur wenig gefüllt ist.

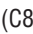
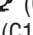

Wird dieser Vorgang nicht durchgeführt, kann es vorkommen, dass sich bei den folgenden Kaffeezubereitungen der Kaffeesatzbehälter zu sehr füllt und die Kaffeemaschine verstopft.

HINWEIS 8: Während der Kaffeeausgabe niemals den Wassertank herausnehmen. Falls dieser herausgenommen werden sollte, kann die Kaffeemaschine keinen Kaffee mehr zubereiten und zeigt folgende Meldung an: „ZU FEIN GEMAHLN MAHLWERK EINSTELLEN und WASSERAUSLAUF EINSETZEN und OK DRÜCKEN“.


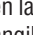

Zur Wiederinbetriebsetzung der Kaffeemaschine muss der Wasserauslauf (Abb.4) eingesetzt werden, falls er herausgenommen wurde, die Taste OK (C5) drücken und das Wasser für einige Sekunden aus dem Auslauf ausfließen lassen.

ÄNDERUNG DER KAFFEEMENGE IN DER TASSE

Die Kaffeemaschine wurde werkseitig für die automatische Ausgabe der folgenden Kaffeemengen voreingestellt:

- Kleine Tasse, bei Drücken der Taste  (C8);
- Normale Tasse, bei Drücken der Taste  (C9);
- Große Tasse, bei Drücken der Taste  (C10).

Wenn Sie diese Mengen ändern möchten, bitte wie folgt vorgehen:

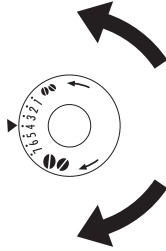
- Die Taste  (C8) (oder  (C9) oder  (C10) deren Menge Sie ändern möchten, mindestens 3 Sekunden lang gedrückt halten, bis das Display die Meldung „PROGR. MENGE“ angibt, und die Kaffeemaschine mit der Kaffeeausgabe beginnt, dann die Taste loslassen;
- Sobald die gewünschte Kaffeemenge in der Tasse ist, erneut die gleiche Taste drücken, um die neue Menge zu speichern.

Nun ist die Kaffeemaschine auf die neuen Einstellungen programmiert und auf dem Display erscheint die Anzeige "BETRIEBSBEREIT".

EINSTELLUNG DES MAHLWERKS

Da das Mahlwerk bereits werkseitig für eine korrekte Kaffeeausgabe voreingestellt wurde, braucht es, zumindest anfangs, nicht eingestellt werden. Falls die Kaffeeausgabe jedoch nach den ersten Kaffeezubereitungen zu schnell oder zu langsam (tröpfchenweise) erfolgen sollte, muss dies mit dem Drehknopf zur Einstellung des Mahlgrads korrigiert werden (Abb.12). Wird der Drehknopf um eine Position nach rechts gedreht (gleich einer Zif-

fer), erhält man eine schnellere Kaffeeausgabe (nicht tröpfchenweise). Wird der Drehknopf um eine Position nach links gedreht, erhält man eine langsamere Kaffeeausgabe und eine bessere Crema. Die Wirkung dieser Korrektur bemerken Sie erst nach der Ausgabe von mindestens 2 darauf folgenden Kaffees. Der Drehknopf zur Einstellung des Mahlgrads darf nur bei laufendem Mahlwerk gedreht werden.



Um eine langsamere Kaffeeausgabe und eine bessere Crema zu erzielen, den Drehknopf um eine Position nach links drehen (=der Kaffee wird feiner gemahlen). Um eine schnellere Kaffeeausgabe (nicht tröpfchenweise) zu erzielen, den Drehknopf um eine Position nach rechts drehen (=der Kaffee wird grober gemahlen).

(Die Kaffeemaschine wurde werkseitig unter Verwendung von Kaffee geprüft, sodass es vollkommen normal ist, wenn einige Spuren von Kaffee-pulver im Mahlwerk verblieben sind. Es wird auf jeden Fall garantiert, dass diese Kaffeemaschine neu ist).

ZUBEREITUNG VON ESPRESSOKAFFEE MIT VORGEMAHLENEM KAFFEE (ANSTATT DER BOHNEN)

- Taste ☞ (C3) (Abb.16) zur Auswahl der Funktion Vorgemahlener Kaffee drücken (hierdurch wird der Betrieb des Mahlwerks ausgeschaltet). Die Kaffeemaschine zeigt die Meldung BETRIEBSBEREIT VORGEMAHLEN an.
- Das Gerät an den entsprechenden Griffen fassen und nach außen herausziehen.
- Den Deckel in der Mitte anheben, in den Einfüllschacht einen Messlöffel vorgemahlene Kaffee geben (Abb.17); Gerät in das Fach hineinschieben und wie im Kap. „Kaffe Zubereitung (mit Kaffeebohnen)“ beschrieben fortfahren. Hinweis: Es kann jeweils nur ein Kaffee zubereitet werden, indem Sie die Taste ☞ (C8) oder ☞ (C9) oder ☞ (C10) drücken.
- Wenn Sie nach erfolgter Kaffe Zubereitung mit vorgemahlene Kaffee-pulver einen Kaffee mit Kaffeebohnen zubereiten möchten, muss die Funktion „vorgemahlener Kaffee“ durch Drücken der Taste ☞☞ (C7) deaktiviert werden. Das Mahlwerk ist nun wieder betriebsbereit.

HINWEIS 1: Den vorgemahlene Kaffee niemals bei ausgeschalteter Kaffeemaschine einfüllen, um zu vermeiden, dass er sich im Innern der Maschine ausbreitet. HINWEIS 2: Niemals mehr als 1 gestrichene Messlöffel einfüllen, da die Kaffeemaschine sonst keinen Kaffee ausgibt und das vorgemahlene Kaffee-pulver sich im Innern der Kaffeemaschine ausbreitet und diese beschmutzt, oder der Kaffee tröpfchenweise herausläuft.

HINWEIS 3: Zur Dosierung der einzufüllende Kaffee-pulvermenge bitte ausschließlich den mitgelieferten Messlöffel benutzen.

HINWEIS 4: Ausschließlich für Espressomaschinen geeignetes vorgemahlene Kaffee-pulver in den Einfüllschacht geben: Niemals Kaffeebohnen, gefriergetrocknete Kaffee oder andere Materialien, welche die Kaffeemaschine beschädigen könnten, einfüllen.

HINWEIS 5: Falls beim Einfüllen von mehr als einem Messlöffel vorgemahlene Kaffee-pulver der Einfüllschacht verstopfen sollte, den Kaffee mit einem Messer nach unten schieben (Abb. 18), dann die Brüheinheit entnehmen und zusammen mit der Kaffeemaschine, wie im Kap. „Reinigung der Brüheinheit“ beschrieben, reinigen.

HEISSWASSERAUSGABE

- Stets kontrollieren, dass die Kaffeemaschine betriebsbereit ist.
 - Vergewissern Sie sich, dass der Wasserauslauf in die Düse eingehakt ist (Abb.4);
 - Stellen Sie einen Behälter unter den Auslauf (Abb. 3).
 - Taste ⏻ drücken (Abb.1).
- Das Gerät zeigt die Meldung „HEISSWASSER“ an, das heiße Wasser

läuft aus dem Wasserauslauf heraus und füllt den darunter stehenden Behälter (Es wird empfohlen, nicht länger als 2 Minuten am Stück heißes Wasser zu beziehen). Zur Unterbrechung die Taste ⏻ (C5) drücken. Sobald die voreingestellte Heisswassermenge erreicht wird, unterbricht die Kaffeemaschine die Ausgabe auf jeden Fall automatisch.

ÄNDERUNG DER HEISSWASSERMENGE

Die Kaffeemaschine wurde werkseitig für die automatische Abgabe von 200ml Heisswasser voreingestellt.

Wenn Sie diese Mengen ändern möchten, bitte wie folgt vorgehen:

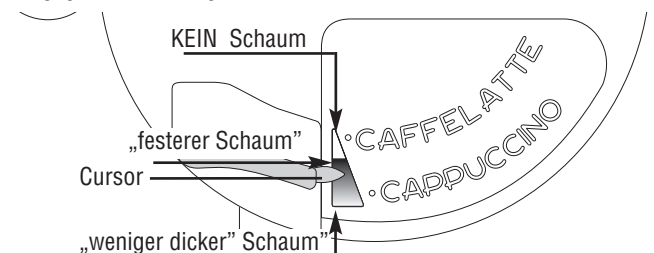
- Den Wasserauslauf in die Düse einhaken (Abb.4).
- Einen Behälter unter den Auslauf stellen (Abb.3).
- Mindestens 2 Sekunden lang die Taste ⏻ (C5) gedrückt halten, bis die Maschine die Meldung „HEISSWASSER PROGR.MENGE“ anzeigt und das heiße Wasser aus dem Wasserauslauf tritt.
- Sobald die gewünschte Menge Heißwasser in der Tasse ist, erneut die Taste ⏻ (C5) drücken, um die neue Menge zu speichern. (Es wird empfohlen, nicht länger als 2 Minuten lang Heisswasser zu beziehen).

ZUBEREITUNG VON CAPPUCCINO (MILCHSCHAUAM UND KAFFEE)

- Die gewünschte Kaffeemenge für die Cappuccino-Zubereitung durch Drücken der Taste ☞☞ (C7) auswählen.
- Deckel vom Milchbehälter abnehmen.
- Den Behälter mit etwa 100 Gramm Milch pro Cappuccino, den Sie zubereiten möchten, füllen (Abb.19), wobei der auf dem Behälter eingepreßte MAX-Füllstand (entspricht ca. 750ml) nicht überschritten werden darf.

Es wird die Verwendung von entrahmter oder teilentrahmter Milch mit Kühl-schranktemperatur empfohlen (ca.5°C).


- Darauf achten, das Ansaugrohr richtig in das Gummi (Abb.20) einzuführen, danach den Milchbehälter wieder mit dem Deckel verschließen.
- Den Milchaufschäumercursor (B1) zwischen den auf dem Milchbehälterdeckel befindlichen Aufschriften CAPPUCCINO und CAFFELATTE positionieren. Die Qualität des Milchschaums kann reguliert werden: Durch leichtes Verschieben des Cursors zur Schrift CAFFELATTE erhalten Sie einen festeren Schaum. Durch Verschieben des Cursors zur Schrift CAPPUCCINO erhalten Sie hingegen einen weniger dicken Schaum.



- Den Wasserauslauf herausnehmen (Abb.21) und den Milchbehälter in die Düse einhaken (Abb.22).
- Das Milchabgaberohr wie in Abb. 23 dargestellt verschieben und eine ausreichend große Tasse unter die Öffnungen des Kaffeeauslaufs und das Milchabgaberohr stellen.
- Den Drehknopf ☞☞ (C11) drehen nach rechts drehen. Die Maschine zeigt die Meldung an: „CAPPUCCINO...“ und nach einigen Sekunden tritt der Milchschaum aus dem Milchabgaberohr und füllt die darunter stehende Tasse. (Die Milchabgabe wird automatisch gestoppt).
- Die Maschine mahlt die Bohnen, gibt den Kaffee aus und zeigt erneut die Meldung Betriebsbereit an.
- Der Cappuccino ist fertig: Nach Belieben süßen und nach Wunsch mit etwas Kakaopulver bestreuen.

HINWEIS 1: Während der Zubereitung des Cappuccinos kann der Auslauf des Milchschaums oder des Kaffees durch Drehen des Drehknopfes ☞☞ (C11) nach rechts unterbrochen werden.

HINWEIS 2: Falls der Behälter sich während der Ausgabe des Milchschaums

vollständig leert, aushaken und Milch hinzufügen. Dann wieder einhaken und den Drehknopf  (C11) nach rechts drehen, um erneut einen Cappuccino zu beziehen.

HINWEIS 3: Um eine vollständige Reinigung und Hygiene des Milchaufschäumers zu garantieren, sollten nach Ausgabe der Cappuccinos die internen Leitungen des Milchbehälterdeckels gereinigt werden:


- einen Behälter unter das Milchabgaberohr stellen;
- die Taste CLEAN auf dem Deckel (Abb.25) drücken und mindestens 3 Sekunden gedrückt halten. Die Maschine zeigt die Meldung „REINIGUNG IM GANG“ an.

Nach Beendigung der Reinigung, den Behälter aushaken und in den Kühlschrank stellen.

Es ist nicht empfehlenswert, die Milch länger als 15 Minuten außerhalb des Kühlschranks aufzubewahren.




Hinweis 4: Wenn sie die automatisch in die Tasse ausgegebene Kaffee- oder Milchschaummenge ändern möchten, wie im Kapitel „Änderung der Kaffee- und Milchmenge für Cappuccino“ beschrieben, vorgehen.

ZUBEREITUNG VON MILCHSCHAUM (OHNE KAFFEE)

- Deckel vom Milchbehälter nehmen;
- Den Behälter mit der Menge an Milch füllen, die zubereitet werden soll (Abb.19).
- Den Deckel des Milchbehälters wieder aufsetzen.
- Den Milchbehälter wieder in die Maschine einhaken (Abb.22).
- Eine ausreichend große Tasse unter das Ausgaberohr stellen (Abb.23).
- Den Drehknopf nach links drehen  (C11). Die Maschine zeigt die Meldung „MILCHSCHAUM“ an, nach wenigen Sekunden tritt der Milchschaum aus dem Milchausgaberohr und füllt die darunter stehende Tasse.
- Nach erfolgter Ausgabe die internen Leitungen des Milchbehälters durch Drücken der Taste CLEAN, wie im vorhergehenden Kapitel beschrieben (Hinweis 3), reinigen.

ÄNDERUNG DER KAFFEE- UND MILCHMENGE FÜR CAPPUCCINO

Die Kaffeemaschine wurde werkseitig für die automatische Ausgabe eines Standard-Cappuccinos voreingestellt. Sollen diese Mengen geändert werden, wie folgt vorgehen:

- Den Behälter bis zum angezeigten maximalen Füllstand mit Milch füllen;
- Den Drehknopf  (C11) nach rechts drehen und mindestens 3 Sekunden gedreht halten, bis die Maschine die Meldung „MILCH FÜR CAPPUCCINO PROGR: MENGE“ anzeigt. Danach den Drehknopf loslassen. Die Maschine beginnt mit der Milchausgabe.
- Sobald die gewünschte Milchmenge erreicht ist, den Drehknopf  (C11) für das Speichern erneut nach rechts drehen und die Milchausgabe wird abgebrochen. (Es wird empfohlen, nicht länger als 3 Minuten lang Milchschaum zu beziehen).
- Nach einigen Sekunden gibt die Maschine den Kaffee in die Tasse aus und zeigt die Meldung „KAFFEE FÜR CAPPUCCINO PROGR. MENGE“ an.
- Sobald die gewünschte Kaffeemenge erreicht ist, den Drehknopf  (C11) für das Speichern erneut nach rechts drehen und die Milchausgabe wird abgebrochen.

Nun ist die Kaffeemaschine entsprechend den neuen Eingaben programmiert und auf dem Display erscheint die Meldung „BETRIEBSBEREIT“.

REINIGUNG UND WARTUNG

Vor jedem Reinigungseingriff muss die Kaffeemaschine abgekühlt und vom Stromnetz getrennt sein. Das Gerät niemals ins Wasser tauchen: Es handelt sich um ein Elektrogerät. Verwenden Sie zur Reinigung der Maschine keine Lösungs- und Scheuermittel. Ein weiches, feuchtes Tuch reicht vollkommen aus. Keines der Maschinenteile darf JEMALS im Geschirrspüler gereinigt werden.

Reinigung der Kaffeemaschine

Folgende Teile der Kaffeemaschine müssen regelmäßig gereinigt werden:

- Kaffeesatzbehälter (A4).
- Abtropfschale (A11).
- Wassertank (A9)..
- Ausläufe des Kaffeeauslaufs (A10)
- Kaffeepulvereinfüllschacht (A17).
- Das Maschineninnere, das nach Öffnen der Serviceklappe (A2) zugänglich ist.
- Brüheinheit (A5).

Reinigung des Kaffeesatzbehälters

Sobald auf dem Display die Schrift „KAFFEESATZBEHÄLTER ENTLEREEN!“ erscheint, muss dieser entleert und gereinigt werden.

Solange der Kaffeesatzbehälter nicht gereinigt wird, bleibt diese Meldung angezeigt, und die Kaffeemaschine kann keinen Kaffee zubereiten.

Zur Reinigung wie folgt vorgehen:

- Die Serviceklappe (A2) auf der Rückseite öffnen (Abb.14), dann die Abtropfschale entnehmen (A11) (Abb.15), entleeren und reinigen.
- Den Kaffeesatzbehälter entleeren und sorgfältig reinigen, wobei sicherzustellen ist, dass alle am Boden sich angesammelten Rückstände entfernt werden.



Achtung! Beim Herausnehmen der Abtropfschale MUSS der Kaffeesatzbehälter stets entleert werden, auch wenn er nur wenig gefüllt ist. Wird dieser Vorgang nicht durchgeführt, kann es vorkommen, dass sich bei den folgenden Kaffeezubereitungen der Kaffeesatzbehälter zu sehr füllt und die Kaffeemaschine verstopft.

Reinigung der Abtropfschale



Achtung! Wenn die Abtropfschale nicht regelmäßig entleert wird, kann das Wasser über ihren Rand heraustreten und in das Innere oder an der Seite der Kaffeemaschine eindringen. Dadurch können die Kaffeemaschine und das Möbel beschädigt werden.

Die Abtropfschale ist mit einem Schwimmer (rot gefärbt) zur Anzeige des Wasserstandes ausgestattet (Abb. 32). Die Abtropfschale entleeren und reinigen, bevor diese Anzeige aus der Tassenablage hervortritt.

Zum Entfernen der Abtropfschale:

1. Die Serviceklappe öffnen (A2) (Abb.14).
2. Die Abtropfschale (A11) und den Kaffeesatzbehälter herausnehmen (A4) (Abb.15).
3. Die Abtropfschale und den Kaffeesatzbehälter entleeren und reinigen;
4. Die Abtropfschale, zusammen mit dem Kaffeesatzbehälter, wieder einsetzen.
5. Serviceklappe schließen.

Reinigung des Wassertanks

1. Den Wassertank (A9) regelmäßig (etwa ein Mal im Monat) mit einem feuchten Tuch und etwas mildem Reinigungsmittel reinigen.
2. Den Wassertank nach der erfolgten Reinigung sorgfältig nachspülen, um alle Reinigungsmittelreste zu entfernen.

Reinigung der Ausgüsse des Kaffeeauslaufs

1. Die Ausgüsse des Kaffeeauslaufs (A10) mit einem Schwamm oder einem Tuch (Abb.27) regelmäßig reinigen.
2. Kontrollieren Sie regelmäßig, dass die Löcher des Kaffeeauslaufs nicht verstopft sind. Gegebenenfalls die Kaffeeablagerungen mit einem Zahnstocher entfernen (Abb. 26).

Reinigung des Kaffeepulvereinfüllschachts

- Kontrollieren Sie regelmäßig (etwa ein Mal im Monat), dass der Kaffeepulvereinfüllschacht (A17) nicht verstopft ist. Gegebenenfalls die Kaffeeablagerungen mit einem Küchenmesser entfernen (Abb.18).



Gefahr! Vor jedem Reinigungseingriff muss die Kaffeemaschine durch Drücken des Hauptschalters ON/OFF (A19) ausgeschaltet und vom Stromnetz getrennt sein. Das Gerät niemals ins Wasser tauchen.

Reinigung des Geräteinnenraums

1. Kontrollieren Sie regelmäßig (etwa ein Mal pro Woche), dass das Geräteinnere nicht verschmutzt ist. Gegebenenfalls die Kaffeeablagerungen mit einem Messer oder einem Schwamm entfernen.
2. Mit einem Staubsauger alle Rückstände absaugen (Abb. 30).

Reinigung der Brühinheit

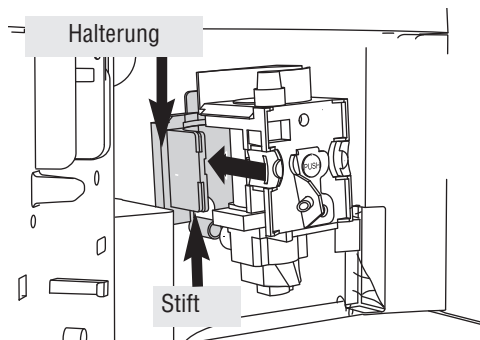
Die Brühinheit (A5) muss mindestens ein Mal im Monat gereinigt werden.

! Achtung! Die Brühinheit (A5) darf nicht bei eingeschalteter Kaffeemaschine herausgenommen werden. Versuchen Sie nicht, die Brühinheit mit Gewalt zu entfernen, da die Kaffeemaschine beschädigt werden könnte.

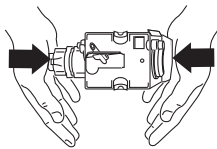
1. Sicherstellen, dass die Kaffeemaschine sich korrekt ausgeschaltet hat (siehe „Ausschaltung“).
2. Die Serviceklappe öffnen (A2) (Abb.14).
3. Die Abtropfschale (A11) und den Kaffeesatzbehälter herausnehmen (Abb.15).
4. Die beiden roten Entriegelungstasten nach innen drücken und gleichzeitig die Brühinheit nach außen herausziehen (Abb. 28).

! Achtung! Die Brühinheit ohne die Verwendung von Reinigungsmitteln reinigen, weil das Innere des Kolbens mit einem Schmiermittel behandelt ist. Dieses Schmiermittel würde durch das Reinigungsmittel entfernt werden, woraufhin die Brühinheit ankleben und nicht mehr gebraucht werden könnte.

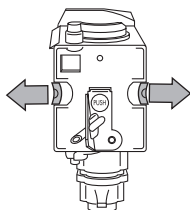
5. Die Brühinheit etwa 5 Minuten lang in Wasser eintauchen und sie danach unter dem Wasserhahn abspülen.
6. Die Brühinheit (A5) nach der Reinigung wieder einsetzen, indem Sie sie an der Halterung und auf dem unten angebrachten Stift einsetzen; dann fest auf die Schrift PUSH drücken, bis das Klicken des Einrastens zu vernehmen ist.



i Merke! Wenn die Brühinheit sich nur schwer einsetzen lässt, muss diese (vor dem Einsetzen) auf die richtige Größe gebracht werden, und zwar indem Sie die Brühinheit gleichzeitig von unten und von oben, wie in der Abbildung dargestellt, fest andrücken.



7. Nach erfolgtem Einsetzen der Brühinheit ist sicherzustellen, dass die beiden roten Tasten herausgeschnappt sind.
8. Die Abtropfschale (A11) und den Kaffeesatzbehälter wieder einsetzen.
9. Serviceklappe schließen (A2).



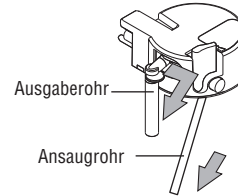
Reinigung des Milchbehälters

! Achtung! Die internen Leitungen des Milchbehälters (B) nach jeder Milchzubereitung reinigen.

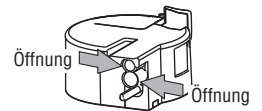
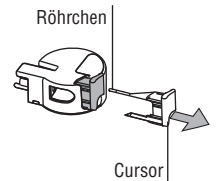
Wenn noch Milch im Behälter vorhanden ist, nicht zu lange außerhalb des Kühlschranks aufbewahren.

Den Behälter nach jeder Milchzubereitung, wie unter Hinweis 3 im Kap. „Zubereitung von Cappuccino“ beschrieben, reinigen.

1. Den Deckel des Milchbehälters nach rechts drehen und herausziehen.
2. Das Ausgabe- und Ansaugrohr herausziehen.



3. Cursor nach außen ziehend herausnehmen.
4. Sorgfältig alle Bestandteile mit warmem Wasser und mildem Reinigungsmittel säubern. Es ist besonders darauf zu achten, dass im Innern der Öffnungen und auf dem Röhrchen auf der Cursorspitze keine Milchreste verbleiben.
5. Ebenfalls sicherstellen, dass keine Milchreste das Ansaug- und Ausgaberoehr verstopfen.
6. Den Cursor, das Ausgaberoehr und das Ansaugrohr wieder anbringen.
7. Den Deckel des Milchbehälters wieder einsetzen.



ÄNDERUNG UND EINSTELLUNG DER MENÜPARAMETER

Nach Drehen des Drehknopfs **1** (C6) nach rechts oder links und Anzeige der Betriebsbereitschaftsmeldung der Kaffeemaschine, können Sie innerhalb der Menüs die folgenden Parameter bzw. Funktionen ändern:

- UHR
- EINSCHALTUNG 7:30
- AUTO-START NEIN
- ENTKALKUNG NEIN
- TEMPERATUR MITTEL
- AUSSCHALTEN NACH 1STD
- WASSERHÄRTE 4
- WERKSEINSTELLG. NEIN
- FILTER EINSETZEN/FILTER HERAUSNEHMEN
- FILT.ZÄHLER 0-SETZEN NEIN

Einstellung der Uhr


Zur Einstellung der Uhr der Kaffeemaschine wie folgt vorgehen:

- Zuerst die Taste MENÜ (C2) (die Kontrollleuchte über der Taste leuchtet auf) und dann wiederholt die Taste NEXT (C3) drücken, bis die Maschine die Meldung „UHR...00:00“ anzeigt.
- -Zur Einstellung der Uhrzeit die Taste CHANGE (C4) drücken. (Durch Gedrückthalten der Taste CHANGE (C4) wird die Uhrzeit schnell geändert).
- Zur Bestätigung der Eingabe die Taste OK (C5) drücken.
- Die Taste MENÜ (C2) drücken, um den Programmiermodus zu verlassen oder die Taste NEXT (C3), um andere Parameter zu ändern.

Einstellung der Uhrzeit Auto-Start


Mit dieser Funktion können Sie die Uhrzeit programmieren, zu der sich die Kaffeemaschine automatisch einschalten wird und somit betriebsbereit ist.


- Sicherstellen, dass die Uhr der Maschine wie in dem vorherigen Abschnitt beschrieben, eingestellt worden ist.

- Zuerst die Taste MENÜ (C2) (die Kontrollleuchte über der Taste schaltet sich ein) und dann wiederholt die Taste NEXT (C3) drücken, bis die Maschine die Meldung „EINSCHALTUNG...00:00“ anzeigt.
- Zur Einstellung der Uhrzeit Auto-Start die Taste CHANGE (C4) drücken. (Durch Gedrückthalten der Taste CHANGE (C4) wird die Uhrzeit schnell geändert).
- Zur Bestätigung der Eingabe die Taste OK drücken.
- Nochmals die Taste NEXT (C3) drücken, und die Kaffeemaschine zeigt die Meldung „AUTO- START NEIN“ an.
Zur Änderung der Funktion die Taste CHANGE (C4) drücken (auf der Maschine erscheint die Schrift "AUTO-START JA").
- Zur Aktivierung der Funktion AUTO-START die Taste OK (C5) drücken; HINWEIS: Wenn die Maschine ausgeschaltet ist und die Uhrzeit Auto-Start eingestellt worden ist, erscheint neben der auf dem Display angezeigten Uhrzeit auch das Symbol .
- Die Taste MENÜ (C2) drücken, um den Programmiermodus zu verlassen oder die Taste NEXT (C3), um andere Parameter zu ändern.

Entkalkung

 **Achtung!** Bevor Sie mit der Entkalkung beginnen, ist sicherzustellen, dass der Enthärterfilter herausgenommen wurde.

 **Achtung!** Das Entkalkungsmittel enthält Säuren, die Haut und Augen reizen können. Die auf dem Entkalkungsmittel angegebenen Sicherheitshinweise des Herstellers sowie die Hinweise im Fall eines Kontaktes mit Haut oder Augen müssen unbedingt befolgt werden.

 **Merke!** Ausschließlich vom Hersteller empfohlenes Entkalkungsmittel verwenden.

Im gegenteiligen Fall erlischt jeder Garantieanspruch. Die Garantie hat zudem keine Gültigkeit, wenn die Entkalkung nicht regelmäßig durchgeführt wird.

Auf Grund der zur Kaffe Zubereitung erforderlichen ständigen Erwärmung des benutzten Wassers ist es normal, dass sich im Innern der Kaffeemaschine mit der Zeit Kalk ablagert.

Wenn die Kaffeemaschine die Meldung „BITTE ENTKALKEN“ anzeigt, ist es an der Zeit, die Kaffeemaschine einem Entkalkungsvorgang zu unterziehen. Wie folgt vorgehen:

- Sicherstellen, dass die Kaffeemaschine betriebsbereit ist und dass der Enthärterfilter herausgenommen wurde (B9).
- Zuerst die Taste MENÜ (C2) (die Kontrollleuchte über der Taste leuchtet auf) und dann die Taste NEXT (C3) drücken, bis die Maschine die Meldung „ENTKALKUNG NEIN“ anzeigt.
- Die Taste CHANGE (C4) drücken und die Maschine zeigt die Meldung „ENTKALKUNG JA“ an.
- Zum Starten des Entkalkungsprogramms die Taste OK (C5) drücken.
- Den Wassertank entleeren, den Inhalt der Flasche des Entkalkungsmittels unter Beachtung der auf der Packung des Entkalkers aufgeführten Angaben einfüllen und dann Wasser hinzugeben, bis der auf dem Wassertank eingepreßte MAX Füllstand erreicht wird. Für zukünftige Entkalkungen benutzen Sie bitte den gleichen Typ und die gleiche Marke des mitgelieferten Entkalkers (erhältlich in den vom Hersteller autorisierten Kundendienststellen) oder ein von den Kundendienststellen empfohlenes Entkalkungsmittel: Stets die auf der Packung aufgeführten Angaben beachten.
- aDen Heisswasserauslauf in die Düse einhaken;
- Ein Gefäß mit einem Mindestfassungsvermögen von 1,5 Liter unter den Heisswasserauslauf stellen (Abb.3).
- Die Taste OK (C5) drücken, woraufhin die Entkalkungslösung aus dem Heisswasserauslauf austritt und das darunter stehende Gefäß füllt. Die Kaffeemaschine zeigt die Meldung "MASCHINE IM ENTKALKUNGSBETRIEB" an.
- Das Entkalkungsprogramm führt automatisch eine Reihe von Ausgaben und Pausen durch, um die Kalkverkrustungen in der Kaffeemaschine zu beseitigen;
- Nach etwa 30 Minuten erscheint auf der Maschine die Meldung „SPÜLVORGANG WSSERTANK FÜLLEN“.

Nun muss zur Beseitigung der Rückstände der Entkalkungslösung in der

Kaffeemaschine ein Spülvorgang durchgeführt werden, hierzu wie folgt vorgehen:

- Den Wassertank entleeren, ausspülen und mit frischem Wasser füllen.
- Den Wassertank wieder einsetzen.
- Das mit Flüssigkeit gefüllte Gefäß entleeren und dann wieder unter den Heisswasserauslauf stellen.
- Die Taste OK (C5) drücken. Das heiße Wasser tritt aus dem Auslauf heraus, füllt das darunter stehende Gefäß und die Kaffeemaschine zeigt die Meldung „SPÜLVORGANG“ an.
- Wenn die Maschine den Wassertank entleert hat, erscheint die Meldung „SPÜLVORGANG BEENDET...OK DRÜCKEN“.
- Die Taste OK (C5) drücken und den Wassertank erneut mit sauberem Wasser füllen.
- Das Entkalkungsprogramm ist damit abgeschlossen und die Kaffeemaschine ist erneut betriebsbereit.

HINWEIS: Wird der Entkalkungsvorgang nicht vollständig durchgeführt und vorzeitig abgebrochen, zeigt die Kaffeemaschine weiterhin die Meldung BITTE ENTKALKEN an und der Vorgang muss von Anfang an wiederholt werden. Den Wassertank entleeren und ausspülen, mit sauberem Wasser füllen und eine Tasse Heißwasser beziehen.

 **Achtung!** DIE GARANTIE HAT KEINE GÜLTIGKEIT, WENN DIE ENTKALKUNG NICHT REGELMÄSSIG DURCHGEFÜHRT WIRD.

Änderung der Kaffeetemperatur

Zur Änderung der Kaffeetemperatur wie folgt vorgehen:

- Zuerst die Taste MENÜ (C2) (die Kontrollleuchte über der Taste leuchtet auf) und dann wiederholt die Taste NEXT (C3) drücken, bis die Maschine die Meldung „TEMPERATUR HOCH“ anzeigt.
- Die Taste CHANGE (C4) gedrückt halten, bis die Maschine die gewünschte Kaffeetemperatur anzeigt.
- Zur Bestätigung der Eingabe die Taste OK (C5) drücken.
- Die Taste MENÜ (C2) drücken, um den Programmiermodus zu verlassen oder die Taste NEXT (C3), um andere Parameter zu ändern.

Änderung der Einschaltdauer

Die Kaffeemaschine wurde werkseitig so voreingestellt, dass sie sich nach 1 Stunde ab dem letzten Gebrauch automatisch ausschaltet.

Wenn Sie die Anzahl der Stunden, in denen die Maschine eingeschaltet bleiben soll (max. 3 Stunden), erhöhen möchten, wie folgt vorgehen:


- Zuerst die Taste MENÜ (C2) (die Kontrollleuchte über der Taste leuchtet auf) und dann wiederholt die Taste NEXT (C3) drücken, bis die Maschine die Meldung „AUSSCHALTEN N. 1 STD.“ anzeigt.
- Zur Änderung der Stunden, in denen die Maschine eingeschaltet bleiben soll, die Taste CHANGE (C4) drücken.
- Zur Bestätigung der Eingabe die Taste OK (C5) drücken.
- Die Taste MENÜ (C2) drücken, um den Programmiermodus zu verlassen oder die Taste NEXT (C3), um andere Parameter zu ändern.

Programmierung der Wasserhärte

Die Meldung BITTE ENTKALKEN wird nach einer festgelegten Betriebszeit angezeigt, die unter Berücksichtigung der im Leitungswasser enthaltenen maximalen Kalkmenge werksseitig eingestellt wurde.

Es ist möglich, diese Betriebszeit zu verlängern, damit die Kaffeemaschine nicht zu häufig einer Entkalkung unterzogen wird. Hierzu muss die Kaffeemaschine an Hand des tatsächlichen Kalkgehaltes des verwendeten Wassers programmiert werden.

Wie folgt vorgehen:

- Den mitgelieferten Reaktionsstreifen "TOTAL HARDNESS TEST" (auf S. 2 beigelegt) aus seiner Packung nehmen und einige Sekunden lang vollständig ins Wasser eintauchen.
Dann den Streifen herausnehmen und etwa 30 Sekunden abwarten (bis er die Farbe ändert und sich rote Quadrate bilden).
- Kaffeemaschine durch Drehen des Drehknopfes  (C6) nach rechts oder links anschalten (Abb. 6).
- Zuerst die Taste MENÜ (C2) und dann wiederholt die Taste NEXT (C3) drücken, bis die Maschine die Meldung „WASSERHÄRTE 4“ anzeigt;
- Die Taste CHANGE (C4) wiederholt drücken, bis die Zahl der sich auf dem Reaktionsstreifen gebildeten kleinen roten Quadrate entspricht

(zum Beispiel, wenn sich auf dem Reaktionsstreifen 3 kleine rote Quadrate gebildet haben, die Taste drei Mal drücken, damit die Meldung „WASSERHÄRTE 3“ angezeigt wird).

- Zur Bestätigung der Eingabe die Taste OK (C5) drücken.
Nun ist die Kaffeemaschine so programmiert, dass sie anzeigt, wenn an Hand des tatsächlichen Kalkgehaltes des Wassers unbedingt eine Entkalkung durchgeführt werden muss.

Rückkehr zu den Werkseinstellungen (Reset)

Zur Rückkehr zu den ursprünglichen Einstellungen der Maschine (auch wenn der Benutzer diese geändert hat), wie folgt vorgehen:

- Zuerst die Taste MENÜ (C2) und dann wiederholt die Taste NEXT (C3) drücken, bis die Maschine die Meldung: WERKSEINSTELLG. Nein anzeigt.
- Die Taste CHANGE (C4) drücken und die Maschine zeigt die Meldung „WERKSEINSTELLG. JA“ an.
- Zur Rückkehr zu den Werkseinstellungen die Taste OK (C5) drücken;
- Die Kaffeemaschine kehrt zu den Werkseinstellungen zurück und zeigt die Meldung „BETRIEBSBEREIT“ an.

Reinigungsvorgang

Diese Funktion ist nur für das Personal des technischen Kundendienstes zugänglich.


ÄNDERUNG DER SPRACHE


Zur Änderung der Sprache mindestens 5 Sekunden die Taste CHANGE (C4) drücken, bis die Kaffeemaschine die Meldung zur Einstellung in verschiedene Sprachen anzeigt.

Dann entsprechend den im Kap. „Erste Inbetriebnahme des Gerätes“ beschriebenen Anleitungen die gewünschte Sprache auswählen.

AUSSCHALTEN DES GERÄTES

Bei jedem Ausschalten des Gerätes wird ein automatischer Spülgang durchgeführt, der nicht unterbrochen werden kann.

 **Verbrühungsgefahr!** Während des Spülvorgangs tritt aus den Kaffeeausläufen ein wenig Heisswasser heraus. Achten Sie darauf, dass Sie nicht mit Wasserspritzern in Berührung kommen.

Zum Ausschalten des Gerätes Drehknopf  (C6) betätigen. Die Maschine führt den Spülvorgang aus und schaltet sich dann aus.

 **Merke!** Wenn Sie das Gerät für längere Zeit nicht betreiben sollten, stellen Sie bitte auch den auf der Rückseite des Gerätes angebrachten Hauptschalter ON/OFF (A19) auf Position 0.

TECHNISCHE DATEN

Spannung: 220-240 V~ 50/60 Hz max. 10A

Leistungsaufnahme: 1350W

Druck: 15 bar

Fassungsvermögen des Wassertanks: 1,7 Liter

Abmessungen LxHxP: 560x 450x550 mm

Gewicht: 26 kg

 Das Gerät entspricht den folgenden EG-Richtlinien:

- Niederspannungsrichtlinie 2006/95/EG und nachfolgende Änderungen;
- EMV-Richtlinie 2004/108/EG und nachfolgende Änderungen

Die mit Nahrungsmittel in Berührung kommenden Materialien und Gegenstände stimmen mit den Vorschriften der Europäischen Verordnung (EG) Nr.1935/2004 überein.

ENTSORGUNG



Die Elektrogeräte dürfen nicht zusammen mit dem Hausmüll entsorgt werden.

Die mit diesem Symbol gekennzeichneten Geräte unterliegen der Europäischen Richtlinie 2002/96/EG.

Alle elektrischen und elektronischen Altgeräte müssen separat vom Hausmüll entsorgt und zu den eigens vom Staat eingerichteten Sammelstellen gebracht werden.

Durch die korrekte Entsorgung des Gerätes werden Umweltschäden und Risiken für die Gesundheit der Personen vermieden.

Für weitere Informationen bezüglich der Entsorgung von Altgeräten wenden Sie sich bitte an die Stadtverwaltung, an das Entsorgungsamt oder an das Fachgeschäft, in dem Sie das Gerät gekauft haben

ANGEZEIGTE MELDUNGEN AUF DEM DISPLAY

ANGEZEIGTE MELDUNG	MÖGLICHE URSACHE	ABHILFE
WASSERTANK FÜLLEN	<ul style="list-style-type: none"> Der Wassertank ist leer oder nicht korrekt eingesetzt. 	<ul style="list-style-type: none"> Den Wassertank füllen und/oder korrekt einsetzen, indem Sie ihn fest hineindrücken.
ZU FEIN GEMAHLEN MAHLWERK EINSTELLEN Wasserauslauf einsetzen und OK (C5) drücken	<ul style="list-style-type: none"> Der Mahlgrad ist zu fein, sodass der Kaffee zu langsam herausläuft. Die Maschine kann keinen Kaffee zubereiten, weil ihr Wasserkreislauf Luft enthält. 	<ul style="list-style-type: none"> Den Drehknopf zur Mahleinstellung um eine Position zur Nummer 7 hin drehen. Heisswasserauslauf einsetzen, Taste OK drücken (C5) und das Wasser für einige Sekunden aus dem Auslauf fließen lassen.
WASSERAUSLAUF EINSETZEN	<ul style="list-style-type: none"> Der Wasserauslauf ist überhaupt nicht oder nicht korrekt eingesetzt. 	<ul style="list-style-type: none"> Wasserauslauf fest einsetzen.
KAFFEESATZBEHÄLTER ENTLLEEREN	<ul style="list-style-type: none"> Der Kaffeesatzbehälter (A4) ist voll oder es sind mehr als drei Tage seit der letzten Ausgabe vergangen (diese Funktion garantiert eine korrekte Hygiene der Maschine). 	<ul style="list-style-type: none"> Den Kaffeesatzbehälter entleeren und reinigen, danach wieder einsetzen. Wichtig: Beim Herausnehmen der Abtropfschale MUSS der Kaffeesatzbehälter stets entleert werden, auch wenn er nur wenig gefüllt ist. Wird dieser Vorgang nicht durchgeführt, kann es vorkommen, dass sich bei den nachfolgenden Kaffeezubereitungen der Kaffeesatzbehälter zu sehr füllt und die Kaffeemaschine verstopft.
KAFFEESATZBEHÄLTER EINSETZEN	<ul style="list-style-type: none"> Der Kaffeesatzbehälter wurde nach der Reinigung nicht eingesetzt. 	<ul style="list-style-type: none"> Die Serviceklappe öffnen und den Kaffeesatzbehälter einsetzen.
MILCHBEHÄLTER EINSETZEN	<ul style="list-style-type: none"> Der Milchbehälter ist nicht eingesetzt. 	<ul style="list-style-type: none"> Milchbehälter fest einsetzen.
VORGEMAHLENE KAFFEE EINFÜLLEN	<ul style="list-style-type: none"> Es wurde die Funktion "vorgemahlener Kaffee" gewählt, aber das vorgemahlene Kaffeepulver wurde nicht eingefüllt. Der Einfüllschacht (A17) ist verstopft. 	<ul style="list-style-type: none"> Maschine herausziehen und das vorgemahlene Kaffeepulver in den Einfüllschacht füllen. Einfüllschacht mit Hilfe eines Messers, wie im Abschnitt „Reinigung des Kaffeepulver-einfüllschachts“ beschrieben, entleeren.
BITTE ENTKALKEN!	<ul style="list-style-type: none"> Zeigt an, dass die Kaffeemaschine entkalkt werden muss. 	<ul style="list-style-type: none"> Das im Kap. "Entkalkung" beschriebene Entkalkungsprogramm muss so schnell wie möglich durchgeführt werden.
KAFFEEMENGE REDUZ.	<ul style="list-style-type: none"> Es wurde zu viel Kaffee verwendet. 	<ul style="list-style-type: none"> Entweder ein milderes Aroma auswählen oder die Kaffeepulvermenge reduzieren und dann erneut den Kaffee beziehen.
KAFFEEBOHNENBEHÄLTER FÜLLEN	<ul style="list-style-type: none"> Es sind keine Kaffeebohnen mehr im Behälter. 	<ul style="list-style-type: none"> Den Kaffeebohnenbehälter füllen.
BRÜHEINHEIT EINSETZEN	<ul style="list-style-type: none"> Die Brüheinheit wurde nach der Reinigung nicht wieder eingesetzt. 	<ul style="list-style-type: none"> Die Brüheinheit, wie im Kap. „Reinigung der Brüheinheit“ beschrieben, einsetzen.
KLAPPE SCHLIESSEN	<ul style="list-style-type: none"> Die Serviceklappe ist offen. 	<ul style="list-style-type: none"> Serviceklappe schließen.
ALLGEMEINE STÖRUNG!	<ul style="list-style-type: none"> Das Maschineninnere ist sehr verschmutzt. 	<ul style="list-style-type: none"> Die Kaffeemaschine, wie im Abschnitt „Reinigung und Wartung“ beschrieben, sorgfältig reinigen. Wenn die Kaffeemaschine nach erfolgter Reinigung noch immer diese Meldung anzeigt, wenden Sie sich an eine Kundendienststelle.
FILTER AUSWECHSELN!	<ul style="list-style-type: none"> Zeigt an, dass der Enthärterfilter (B9) ausgetauscht werden muss. 	<ul style="list-style-type: none"> Der Filter muss sofort laut Anweisungen im Abschnitt „Filter auswechseln“ erneuert werden.

LÖSUNG DER PROBLEME

Nachstehend werden einige mögliche Betriebsstörungen aufgelistet.

Wenn das Problem nicht entsprechend den Anweisungen behoben werden kann, wenden Sie sich bitte an den technischen Kundendienst.

PROBLEM	MÖGLICHE URSACHE	ABHILFE
Der Kaffee ist nicht heiß.	<ul style="list-style-type: none"> Die Tassen wurden nicht vorgewärmt. Die Brüheinheit hat sich abgekühlt, weil nach der letzten Kaffeezubereitung 2/3 Minuten vergangen sind. 	<ul style="list-style-type: none"> Die Tassen vorwärmen, indem Sie diese mit warmem Wasser ausspülen oder mindestens 20 Minuten auf der Tassenablage lassen. Vor der Kaffeezubereitung durch Drücken der Taste ☺ die Brüheinheit vorheizen (Abb. 29).
Der Kaffee hat wenig Crema.	<ul style="list-style-type: none"> Der Kaffee ist zu grob gemahlen. Die Kaffeemischung ist nicht geeignet. 	<ul style="list-style-type: none"> Den Drehknopf zur Mahleinstellung um eine Position zur Nummer 1 hin nach links drehen, während das Mahlwerk in Betrieb ist (Abb.7). Eine für Espressomaschinen geeignete Kaffeemischung verwenden.
Der Kaffee tritt zu langsam oder tröpfchenweise heraus.	<ul style="list-style-type: none"> Der Kaffee ist zu fein gemahlen. 	<ul style="list-style-type: none"> Den Drehknopf zur Mahleinstellung um eine Position zur Nummer 7 hin nach rechts drehen, während das Mahlwerk in Betrieb ist (Abb.7). Jeweils um eine Position vorrücken, bis eine zufriedenstellende Kaffeeausgabe erreicht wird. Die Wirkung ist erst nach 2 Kaffeeausgaben sichtbar.
Der Kaffee tritt zu schnell heraus.	<ul style="list-style-type: none"> Der Kaffee ist zu grob gemahlen. 	<ul style="list-style-type: none"> Den Drehknopf zur Einstellung des Mahlgrads um eine Position zur Nummer 1 hin nach links drehen, während das Mahlwerk in Betrieb ist (Abb.7). Bitte darauf achten, dass der Drehknopf zur Einstellung des Mahlgrads nicht zu weit gedreht wird, da es sonst vorkommen könnte, dass bei dem Bezug von 2 Kaffees der Kaffee tröpfchenweise herausläuft. Die Wirkung ist erst nach 2 Kaffeeausgaben sichtbar.
Der Kaffee fließt nicht aus einem oder beiden Ausgüssen des Kaffeeauslaufs.	<ul style="list-style-type: none"> Die Löcher der Ausgüsse sind verstopft. 	<ul style="list-style-type: none"> Die Ausläufe mit einem Zahnstocher säubern (Abb. 26).
Der Kaffee tritt nicht aus den Ausgüssen des Kaffeeauslaufs, sondern seitlich aus der Serviceklappe (A2) heraus.	<ul style="list-style-type: none"> Die Öffnungen des Kaffeeauslaufs sind mit angetrocknetem Kaffee verstopft. Der Kaffeekanal (A3) innerhalb der Serviceklappe ist blockiert. 	<ul style="list-style-type: none"> Die Ausläufe mit einem Zahnstocher, einem Schwamm oder einer Küchenbürste mit harten Borsten säubern (Abb. 26). Den Kaffeekanal (A3) sorgfältig reinigen, insbesondere an den Scharnieren.
Aus dem Auslauf tritt kein Kaffee, sondern Wasser heraus.	<ul style="list-style-type: none"> Das Kaffeepulver ist im Einfüllschacht (A17) stecken geblieben. 	<ul style="list-style-type: none"> Den Einfüllschacht (A17) mit einer Holz- oder Plastikgabel säubern, das Maschinennere reinigen..
Die Milch tritt nicht aus dem Ausgaberohr (B5) heraus).	<ul style="list-style-type: none"> Das Ansaugrohr wurde nicht oder nicht korrekt eingesetzt. 	<ul style="list-style-type: none"> Das Ansaugrohr (B4) richtig in das Gummi des Milchbehälterdeckels einführen (Abb. 16).
Die Milch schäumt nur wenig auf.	<ul style="list-style-type: none"> Der Deckel des Milchbehälters ist schmutzig. Der Cursor des Milchaufschäumers ist nicht richtig eingestellt. 	<ul style="list-style-type: none"> Den Deckel des Milchbehälters, wie im Abschnitt „Reinigung des Milchbehälters“ beschrieben, reinigen. Entsprechend den Anweisungen im Abschnitt „Zubereitung von Cappuccino“ einstellen.
Die Milch hat große Blasen oder spritzt aus dem Milchabgaberohr heraus.	<ul style="list-style-type: none"> Die Milch ist nicht kalt genug oder nicht teilentrahmt. Der Cursor des Milchaufschäumers ist nicht richtig eingestellt. Der Deckel des Milchbehälters ist schmutzig. 	<ul style="list-style-type: none"> Vorzugsweise sollte vollentrahmte bzw. teilentrahmte Milch mit Kühlschranktemperatur (etwa 5°C) verwendet werden. Sollte das Resultat dennoch nicht zufrieden stellend sein, versuchen Sie es mit einer anderen Milchmarke. Den Cursor etwas zur Schrift „CAFFELATTE“ hin verschieben (siehe Abschn. „Zubereitung von Cappuccino“). Den Deckel des Milchbehälters, wie im Abschnitt „Reinigung des Milchbehälters“ beschrieben, reinigen.

REZEPTE

Kaffeepunsch

Zutaten (für 6 Personen):

1/2 l heißer Kaffee

1/2 l weißer Portwein

1/2 l Rum

100 g brauner Kandiszucker

Zubereitung:

Den Kaffee in einen Topf schütten, Rum und Portwein hinzufügen, erhitzen und zum Kochen bringen.

Kandiszucker in kleinen Portionen hinzufügen und süß abschmecken.

Sobald sich der Zucker aufgelöst hat, in den traditionellen, kurzstieligen Gläsern servieren.

Kaiserlicher Kaffee

Zutaten (für 3 Personen):

3 Espresso-Kaffees

3 Eigelbe

3 Teelöffel Zucker

3 dl Milch

2 Gläschen Brandy

Zubereitung:

Eigelbe mit Zucker und Brandy schaumig schlagen. Heiße Milch und heißen Kaffee hinzufügen.

TIPP: Milch leicht aufschäumen und langsam zum Schluss hinzufügen.

Optimal zu Schokoladentorte.

Dänischer Kaffee

Zutaten:

6 Eier

abgeriebene Schale einer Zitrone

100g Zucker

3/4 l starken, kalten Kaffee

1 großes Glas Weinbrand

Zubereitung:

Eier mit der Zitronenschale schaumig schlagen, nach und nach den Zucker hinzufügen, bis eine schaumige Masse entsteht.

Langsam Kaffee und Weinbrand unter Rühren hinzufügen.

In Teetassen oder eisgekühlten Ballongläsern servieren

Irish Coffee

Zutaten (für 3 Personen):

2 Esslöffel Zucker

1 Esslöffel Wasser

9 Teelöffel Schlagsahne

6 Esslöffel Irischer Whisky

4 Tassen heißer Kaffee

Zubereitung:

Wasser und Zucker ca. 1 Minute kochen lassen, dann Whisky und heißen Kaffee hinzufügen.

Umrühren und in Stielgläser füllen.

Langsam die Sahne auf den Kaffee geben (3 Teelöffel je Glas).

TIPP: Sahne leicht schlagen, damit sie oben auf dem Kaffee bleibt.

Nach Geschmack kann auch Grand Marnier oder Calvados hinzugegeben werden.

Kaffeesorbet

Zutaten (für 4 Personen):

200 g Streuzucker

2 dl Espresso-Kaffee

Zubereitung:

Den Zucker in 1/2 Liter Wasser auflösen und einen Sirup herstellen, bei kleiner Flamme einige Minuten kochen; abkühlen lassen und den Kaffee hinzufügen.

Gut vermischen und filtern, in den Gefrierschrank stellen und dabei oft umrühren, bis eine körnige Konsistenz erreicht wird.

Geschüttelter Kaffee

Zutaten:

4 Espresso-Kaffees

4 Teelöffel Zucker

12 Eiswürfel

Zubereitung:

Das Eis zerkleinern und zum bereits gesüßten Zucker hinzufügen.

Den Shaker schütteln, bis eine cremige und schaumige Konsistenz erreicht wird.

TIPPS: im Mixer bei niedriger Geschwindigkeit verrühren und in Sektklößen oder im Tumbler servieren.